



# Zakład Usług Komunalnych Spółka z o.o.

ul. Wilczycka 14  
55-093 Kielców  
tel. (71)398-80-36/39  
fax (71)398-81-81  
e-mail: biuro@zuk-kielczow.pl

Bank: BS OLEŚNICA  
36 9584 1021 2003 0302 0971 0001  
Regon: 931976499  
NIP: 896-11-98-303  
www.zuk-kielczow.pl

VI Wydział Gospodarczy Krajowego  
Rejestru Sądowego  
KRS: 000098993  
Kapitał zakładowy: 29 619 414,00

Kielców, dn. 18.04.2018 r.

## Zamawiający:

Zakład Usług Komunalnych Sp. z o.o.

ul. Wilczycka 14

55-093 Kielców

## SPECYFIKACJA ISTOTNYCH WARUNKÓW ZAMÓWIENIA

o udzielenie zamówienia publicznego o wartości nie przekraczającej równowartości kwot określonych w przepisach wydanych na podstawie art. 11 ust. 8 ustawy z dnia 29 stycznia 2004 r. Prawo zamówień publicznych (Dz.U. 2015 poz. 2164) prowadzonego w oparciu o przepisy Regulaminu udzielania zamówień na wykonanie usług, dostawę towarów i roboty budowlane przez ZUK Sp. z o.o. z/s w Kielcowie. Zamówienie zgodnie z art. 132 ust. 1 pkt 4 ustawy Prawo zamówień publicznych jest zamówieniem sektorowym. Zgodnie z art. 133 w związku z przepisami wydanymi na podstawie art. 11 ust. 8 ustawy Prawo zamówień publicznych Zamawiający nie jest zobowiązany do stosowania regulacji ustawowych.

Przedmiotem zamówienia jest:

**„Dostawa materiałów do budowy sieci wodociągowych na potrzeby Zakładu Usług Komunalnych Sp. z o.o.”.**

Wykonawca winien zapoznać się ze wszystkimi rozdziałami składającymi się na Specyfikację Istotnych Warunków Zamówienia (SIWZ). Załączniki do SIWZ winny być wypełnione przez Wykonawcę bez wyjątku ściśle według warunków i postanowień zawartych w SIWZ bez dokonywania w nich zmian lub skreśleń.

Wykonawca ponosi wszelkie koszty związane z przygotowaniem i złożeniem oferty.

Wykonawca zobowiązany jest do uzyskania na własny koszt i ryzyko wszelkich informacji, które są konieczne do przygotowania oferty oraz wykonania dostawy.

Zatwierdzam:

Przes  
mgr inż. Erwin J. Bolibruch

# Ch. Okon



## I Informacje ogólne

1. Zamawiającym jest Zakład Usług Komunalnych Sp. z o.o. w Kielczowie, ul. Wilczycka 14, 55-093 Kielczów, tel. (71) 398-80-36/39, fax. (71) 398-81-81, e-mail: [zukkielczow@onet.pl](mailto:zukkielczow@onet.pl), [www.zuk-kielczow.pl](http://www.zuk-kielczow.pl), reprezentowany przez Prezesa Zarządu.

Zamawiający zaprasza do składania ofert w ramach postępowania prowadzonego o udzielenie zamówienia publicznego o wartości nie przekraczającej równowartości kwot określonych w przepisach wydanych na podstawie art. 11 ust. 8 ustawy z dnia 29 stycznia 2004 r. Prawo zamówień publicznych (Dz.U. 2015 poz. 2164)

**„Dostawę materiałów do budowy sieci wodociągowych na potrzeby Zakładu Usług Komunalnych Sp. z o.o.”.**

2. Zamawiający nie dopuszcza składania ofert częściowych ani wariantowych.
3. Zamawiający **zastrzega sobie prawo do anulowania postępowania przetargowego bez podania przyczyny.**

## II Tryb udzielenia zamówienia

1. Postępowanie o udzielenie zamówienia publicznego o wartości nie przekraczającej kwot określonych w przepisach wydanych na podstawie art. 11 ust. 8 ustawy z dnia 29 stycznia 2004 r. Prawo zamówień publicznych (Dz.U. 2015 poz. 2164) prowadzone w oparciu o przepisy Regulaminu udzielania zamówień na wykonanie usług, dostawę towarów i roboty budowlane przez ZUK Sp. z o.o. z/s w Kielczowie.
2. W sprawach nieuregulowanych w SIWZ mają zastosowanie przepisy Regulaminu udzielania zamówień na wykonanie usług, dostawę towarów i roboty budowlane obowiązującego w ZUK Sp. z o.o. z/s w Kielczowie oraz Kodeksu cywilnego.

## III Opis przedmiotu zamówienia.

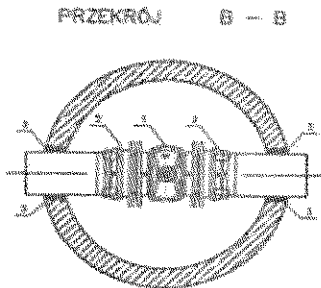
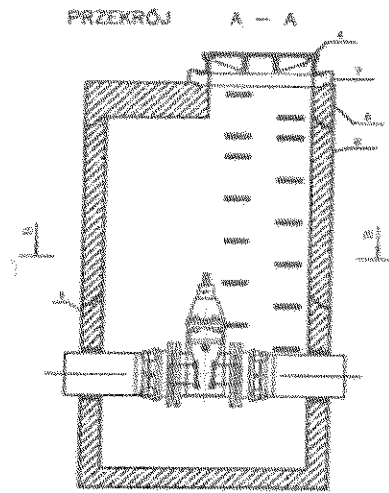
1. Przedmiotem zamówienia jest dostawa **armatury wodociągowej na budowę sieci wodociągowej** w ilości i o parametrach opisanych poniżej:

Nazwa materiału	Ilość	Jednostka
Błoczek betonowy (B20 12/24/38)	48	szt.
Kolano żeliwne kołnierzowe sfero DN200 90 st.	4	szt.
Kołnierz stalowy do tuleji PEHD fi225/200	9	szt.
Kołnierz stalowy ślepy sfero DN200	4	szt.
Komplet śrub M20 8szt. L=75mm pełny gwint 8.8 wraz z nakrętkami	73	kpl.

 Ch. Okocin

Kółko do zasuw DN200 kompatybilne z zasuwami wg specyfikacji	2	szt.
Króciec FW żeliwny sfero DN160	2	szt.
Króciec FW żeliwny sfero DN200	24	szt.
Króciec FW żeliwny sfero DN80	3	szt.
Łuk 22st ciśnieniowy PVC fi225	2	szt.
Łuk wtryskowy 11st PEHD SDR17 PE100 fi225	2	szt.
Łuk wtryskowy 22st PEHD SDR17 PE100 fi225	1	szt.
Łuk wtryskowy 30st PEHD SDR17 PE100 fi225	1	szt.
Łuk żeliwny kołnierzowy DN200 22 st	3	szt.
Nasuwka ciśnieniowa PN10 PVC fi160	2	szt.
Nasuwka ciśnieniowa PN10 PVC fi225	40	szt.
Nasuwka ciśnieniowa PN10 PVC fi90	3	szt.
Obudowa zasuw DN200 sztywna	22	szt.
Obudowa zasuw DN80 sztywna	3	szt.
Skrzynka do zasuw drogowa żeliwna okrągła duża (śr. 190mmxwys.270mm)	25	szt.
Studnia betonowa DN1000 ze zwężką. H = 190cm z przejściami szczelnymi na rurę pehd fi225 i uszczelnienia łańcuchowe wg rysunku stanowiącego załącznik	2	szt.
Trójnik żeliwny EPOKSYD 200/200/200	7	szt.
Tuleja PEHD PE100 SDR17 fi225	9	szt.
Uszczelka płaska EPDM do kołnierza DN200 z uszami na śruby	69	szt.
Uszczelka płaska EPDM do kołnierza DN80 z uszami na śruby	4	szt.
Zasuwa DN160 długa wg specyfikacji stanowiącej załącznik	1	szt.
Zasuwa DN200 długa wg specyfikacji stanowiącej załącznik	23	szt.
Zasuwa DN80 długa wg specyfikacji stanowiącej załącznik	3	szt.
Redukcja żeliwna kołnierzowa sfero DN200/160	1	szt.
Redukcja żeliwna kołnierzowa sfero DN200/80	3	szt.
Mufa elektrooporowa PEHD fi225	10	szt.
Płozы typu R	200	szt.
Manszety typu "N" DN200xDN400	8	szt.
Czwórnik żeliwny sfero 200/200/200/200	1	szt.
Rura PEHD RC PE100 SDR17 DN400	192	mb
Rura PEHD PE100 SDR17 DN225	384	mb
Rura PEHD RC PE100 SDR11 DN400	72	mb
Rura ciśnieniowa PVC PN10 225 woda	2544	mb





Tabl. ELEMENTY BETONOWE PREFABRYKOWANE

Nr	Element
5	Dolna część studni – złącze z uszczelką DN1000, z kiesz. wysokość ht=1400mm
6	Pokrywa żelbetowa 625 x 210
7	Pierścień dystansowy 625 x 60
8	Krąg betonowy 1000 x 500

Tabl. ELEMENTY DO OSADZENIA STUJEN

Nr	Element
1	Zasawa żeliwno-kołnierzowa-DN200
2	Klin kołnierzowy-Fe/stal 225/200-uszczelnienie gumowe-
3	Przejście uszczelnione 225
4	Właz żeliwny okrągły 600 typu ciepłego z pokrywą z wypełnieniem betonowym i z otworami wentylacyjnymi, z zabezpieczeniem przed obrotem 2 ryglami

**UWAGA**

1. STUJENIA PROJEKTOWANA JEST W TERENIE NIEKORZONN. GŁĘBOKOŚĆ JEJ BRZOZA KANALIZACYJNY Należy WŁASNOŚCIĄ W PŁACOK ŻELBETOWY O WYMIARACH 2,0m x 2,0m x 0,1m. BRZOZA Z WYTYCZNIAMI ZEM Sp. z o.o. WARSZAWA

**Specyfikacja zasuw kołnierzowych o ciśnieniu nominalnym PN 16:**

- zasawy miękkouszczelnione do wody pitnej z uszczelnienie EPDM
- korpus i pokrywa wykonane z żeliwa sferoidalnego
- ochrona antykorozyjna, wewnątrz i na zewnątrz, powłoką na bazie żywicy epoksydowej, minimum 250 µm – potwierdzona certyfikatem GSK oraz deklaracją producenta na malowanie
- konstrukcja zasawy powinna mieć pełen przelot, równy średnicy nominalnej i bez zawężeń oraz bez gniazda w miejscu zamknięcia
- klin zawulkanizowany na całej powierzchni zewnątrz i wewnątrz gumą EPDM
- długość zabudowy szereg 15 wg PN-EN 558+A1:2012, F5 (DIN 3202)
- wymienna nakrętka klina wykonana z mosiądzu prasowanego
- owiercenie kołnierzy wg normy DIN 2501
- śruby pokrywy ze stali nierdzewnej, całkowicie schowane w gniazdach i zabezpieczone masą plastyczną
- trzpień ze stali nierdzewnej z walcowanym na zimno gwintem i scalonym kołnierzem trzpienia

- wrzeczono łożyskowane w płaszczyźnie poziomej i pionowej za pomocą niskotarciowych podkładek z tworzywa sztucznego, powyżej średnicy DN350 – łożysko kulkowe
- odlew korpusu z oznakowaniem określającym: producenta, średnicę DN, ciśnienie nominalne i materiał korpusu
- korek zabezpieczony przed wykręceniem, z możliwością wymiany pod ciśnieniem, w pełni zakryty dodatkową uszczelką czyszczącą , 5 oringów
- wymagany atest bakteryjny

## 2. Warunki i terminy dostawy:

a) dostawy będą zrealizowane wg poniższych wytycznych:

- całość materiału z wyłączeniem rur PVC w terminie 5 tygodni kalendarzowych od daty podpisania umowy, miejsce dostawy materiałów z wyłączeniem rur PEHD: Zakład Usług Komunalnych Sp. z o.o., ul. Wilczycka 14, Kielczów (w dni robocze od poniedziałku do piątku w godzinach pracy zakładu tj. 7:00-15:00), miejsce dostawy rur PEHD: Stacja Uzdatniania Wody Siedlec, ul. Wrocławska, Siedlec Trzebnicki (w dni robocze od poniedziałku do piątku w godzinach 8:00-13:00),

- rury PVC dostarczane będą w 5 równych etapach, pierwsza dostawa w ciągu 5 tygodni od daty podpisania umowy, kolejne 4 dostawy w ciągu tygodnia od złożenia odrębnego zamówienia składanego drogą elektroniczną; miejsce dostawy Stacja Uzdatniania Wody Siedlec, ul. Wrocławska, Siedlec Trzebnicki ( tj. w dni robocze od poniedziałku do piątku ,w godzinach 8:00-13:00),

c) Wykonawca na dostarczone materiały, będące przedmiotem umowy udziela Zamawiającemu 24-miesięcznej rękojmi i gwarancji liczonej od dnia dokonania każdej dostawy.

d) Wynagrodzenie płatne będzie w terminie 30 dni od daty podpisania bez zastrzeżeń protokołu odbioru każdej dostawy na podstawie faktury VAT wystawionej przez Wykonawcę.

e) Wykonawca jest zobowiązany dostarczyć Kartę gwarancyjną, Deklarację zgodności DTR, Attest PZH dla przedmiotu zamówienia w dniu dostarczenia.

Zamawiający **nie dopuszcza** składania ofert częściowych.

Zamawiający **nie przewiduje** zawarcia umowy ramowej.

Zamawiający **nie przewiduje** zamówień uzupełniających.

Zamawiający **nie dopuszcza** składania ofert wariantowych.

Zamawiający **nie dopuszcza** porozumiewania się drogą elektroniczną.

Zamawiający **nie dopuszcza** rozliczeń z wykonawcą w walutach obcych.



Zamawiający **nie przewiduje** zastosowania aukcji elektronicznej.

Zamawiający **nie przewiduje** zwrotu kosztów udziału w postępowaniu.

#### **IV Opis warunków udziału w postępowaniu oraz opis sposobu dokonywania oceny spełnienia tych warunków**

1. O udzielenie zamówienia mogą ubiegać się Wykonawcy, którzy spełniają warunki, dotyczące:
  - a) posiadania uprawnień do wykonywania określonej działalności lub czynności, jeżeli przepisy prawa nakładają obowiązek ich posiadania;
  - b) posiadania niezbędnej wiedzy i doświadczenia;
  - c) dysponowania odpowiednim potencjałem technicznym oraz osobami zdolnymi do wykonania zamówienia lub przedstawią pisemne zobowiązanie innych podmiotów do udostępnienia potencjału technicznego i osób zdolnych do wykonania zamówienia;
  - d) sytuacji ekonomicznej i finansowej.
2. Ocena spełniania warunków zostanie dokonana na podstawie oświadczeń i dokumentów wymienionych w rozdziale V.

#### **V Oświadczenia i dokumenty, jakie ma dostarczyć Wykonawca w celu potwierdzenia spełnienia warunków udziału w postępowaniu.**

1. Wykonawca ubiegający się o udzielenie zamówienia jest zobowiązany do złożenia:
  - a) formularza ofertowego (załącznik nr 1),
  - b) kart katalogowych producenta,
  - c) oświadczenie, iż Wykonawca uważa się za związanego ofertą do czasu zawarcia umowy z Wykonawcą, którego oferta uznana zostanie za najkorzystniejszą, lecz nie dłużej niż termin związania ofertą tj. 30 dni licząc od daty upływu terminu składania ofert,
  - d) oświadczenia Wykonawcy, iż jest uprawniony do występowania w obrocie prawnym zgodnie z wymogami ustawowymi,
  - e) oświadczenia, iż Wykonawca posiada niezbędne informacje potrzebne do właściwego wykonania usługi będącej przedmiotem zamówienia,
  - f) oświadczenia, iż Wykonawca dysponuje potencjałem technicznym i osobami zdolnymi do wykonywania przedmiotu zamówienia,
2. W celu potwierdzenia warunków, o których mowa w rozdziale V:
  - aktualny odpis z właściwego rejestru albo aktualne zaświadczenie o wpisie do ewidencji działalności gospodarczej, jeżeli odrębne przepisy wymagają wpisu do rejestru lub zgłoszenia do



ewidencji działalności gospodarczej, wystawione nie wcześniej niż 6 miesięcy przed upływem terminu składania ofert;

- wykaz (zawierający co najmniej trzech) wykonanych w okresie ostatnich pięciu lat dostaw zbieżnych z przedmiotem zamówienia, a jeżeli okres prowadzenia działalności jest krótszy - w tym okresie, z podaniem ich wartości, przedmiotu, dat wykonania i odbiorców oraz załączenia dokumentów potwierdzających, że usługi te zostały wykonane należycie.

2. Dokumenty, o których mowa w pkt. 1 składane są w formie oryginałów lub kserokopii poświadczonych za zgodność z oryginałem przez Wykonawcę.

#### **VI Sposób oraz osoby uprawnione do porozumienia się Zamawiającego z Wykonawcami**

1. Oświadczenia, wnioski, zawiadomienia oraz informacje przekazywane są przez strony postępowania pisemnie, faksem lub drogą elektroniczną.
2. Oświadczenia, wnioski, zawiadomienia oraz informacje Wykonawców należy kierować na adres i nr faksu wskazany w rozdziale I.
3. Oświadczenia, wnioski, zawiadomienia oraz informacje Zamawiającego będą kierowane na adres i numer faksu wskazany w ofercie.
4. Zamawiający nie zamierza zwoływać zebrania Wykonawców.
5. W szczególnych przypadkach przed upływem terminu składania ofert Zamawiający może zmodyfikować treść SIWZ. Dokonaną w ten sposób modyfikację Zamawiający przekaże wszystkim Wykonawcom, którym przekazano specyfikację oraz zamieści na stronie internetowej.
6. Zamawiający przedłuży termin składania ofert, jeżeli w wyniku modyfikacji specyfikacji istotnych warunków zamówienia niezbędny jest dodatkowy czas na wprowadzenie zmian w ofertach. O przedłużeniu terminu składania ofert Zamawiający niezwłocznie zawiadomi wszystkich Wykonawców, którym przekazano specyfikację oraz taką informację zamieści na stronie internetowej.
7. Osobą uprawnioną do porozumiewania się z Wykonawcami w dni robocze w godz. 7<sup>00</sup> - 15<sup>00</sup> jest Inspektor do spraw eksploatacji Agnieszka Krzysiak tel. 534-830-077.
8. Treść zapytań Dostawcy (bez ujawniania źródła) i odpowiedzi Zamawiającego będą zamieszczane na stronie internetowej Zamawiającego: [www.zuk-kielczow.pl](http://www.zuk-kielczow.pl)

W związku z powyższym zaleca się śledzić zmiany na w/w stronie internetowej.

#### **VII Wymagania dotyczące wadium**

Zamawiający nie wymaga wniesienia wadium w niniejszym postępowaniu.





### VIII Termin związania ofertą

Wykonawca pozostanie związany ofertą przez okres 30 dni. Bieg terminu związania ofertą rozpoczyna się wraz z upływem terminu składania ofert.

### IX Sposób przygotowania oferty

1. Ofertę należy sporządzić w języku polskim w formie pisemnej przy użyciu nośników pisma nieulegających usunięciu bez pozostawiania śladów.
2. Oferta, a także wszelkie składane oświadczenia muszą być podpisane przez osobę lub osoby upoważnione do reprezentowania Wykonawcy zgodnie z reprezentacją wynikającą z właściwego rejestru.
3. W przypadku podpisania oferty, oświadczeń i dokumentów przez osoby inne niż wskazane w odpowiednim rejestrze, do oferty należy dołączyć oryginalne pełnomocnictwo dla tych osób podpisane przez osoby wskazane w pkt. 2.
4. Podpisy na ofercie, oświadczeniach i dokumentach powinny być czytelne albo opatrzone imienną pieczęcią.
5. Wszystkie zapisane strony ofert, w tym załączniki oraz wszystkie miejsca, w których Wykonawca naniósł zmiany, muszą być parafowane przez osoby podpisujące ofertę. Brak parafy powoduje uznanie poprawki za nieistniejącą.
6. W przypadku grupy podmiotów (*konsorcjum*) dla uznania ważności oferty konieczne jest **ustanowienie pełnomocnika („lidera”) do:**

- lub
- a) reprezentowania ich w postępowaniu o udzielenie zamówienia;
  - b) reprezentowania ich w postępowaniu o udzielenie zamówienia i do zawarcia umowy w sprawie zamówienia publicznego

oraz załączenie dla niego odpowiedniego pełnomocnictwa do oferty.

Ofertę należy opakować kopertą zewnętrzną zaadresowaną na Zamawiającego oraz oznaczoną: **„Dostawa materiałów do budowy sieci wodociągowych na potrzeby Zakładu Usług Komunalnych Sp. z o.o.”. Nie otwierać przed: 27.04.2018 r. godz. 9<sup>30</sup>**

7. Wszystkie kserokopie dokumentów dołączone do oferty muszą być poświadczone za zgodność z oryginałem przez Wykonawcę.
8. Zamawiający może żądać przedstawienia oryginału lub notarialnie poświadczonej kserokopii dokumentu wyłącznie wtedy, gdy złożona przez Wykonawcę kserokopia dokumentu jest nieczytelna lub budzi wątpliwości co do jej prawdziwości.



10. Wykonawcy ponoszą wszelkie koszty związane z przygotowaniem i złożeniem oferty.
11. Zmiana oferty może być dokonana przez Wykonawcę przed upływem terminu do składania ofert z zastrzeżeniem:
- 1) Wykonawca zobowiązany jest pisemnie powiadomić Zamawiającego o wprowadzeniu zmian lub o wycofaniu oferty - zawiadomienie takie, oznakowane powinno być w ten sam sposób jak koperta oferty, z dopiskiem „zamiana” (*według wskazówek wskazanych poniżej*) lub „wycofanie”;
  - 2) w przypadku złożenia przez Wykonawcę kompletnej oferty zamiennej (formularz ofertowy wraz ze wszystkimi niezbędnymi załącznikami) - oferta ta powinna posiadać dodatkowo dopisek na kopercie „**Oferta zamienna (kompletna)**”;
  - 3) w przypadku, gdyby Wykonawca chciał wykorzystać część dokumentów ze złożonej wcześniej oferty pierwotnej, należy o tym poinformować w zawiadomieniu o wprowadzeniu zmian; w ofercie zamiennej należy złożyć wówczas wszystkie dokumenty oferty, których treść ulega zmianie, opisane na każdej stronie „**ZAMIANA DOKONANA W DNIU .....**” oraz spis dokumentów oferty pierwotnej, które stanowiąć będą wraz z ofertą zamienną, kompletną całość - oferta taka powinna posiadać na kopercie dopisek „**Oferta zamienna (uzupełnienia)**”;
  - 4) elementy wykorzystywane z oferty pierwotnej muszą być spójne z ofertą zamienną - w przypadku rozbieżności lub niekompletności, Zamawiający nie będzie traktował tego jako błąd oczywisty, ale jako błąd dyskwalifikujący ofertę i zarówno oferta zamienna jak i pierwotna będą odrzucone;
  - 5) wszystkie wymagania stawiane ofercie przetargowej dotyczą również oferty zamiennej.
12. Konsekwencje złożenia oferty niezgodnej z opisem określonym w pkt. od 1 do 11 SIWZ ponosi Wykonawca.
13. Dokumenty stanowiące tajemnicę przedsiębiorstwa w rozumieniu ustawy z 16 kwietnia 1993 r. o zwalczaniu nieuczciwej konkurencji (Dz. U. z 2003 r., Nr 153, poz. 1503 z późniejszymi zmianami) powinny być umieszczone w kopercie z napisem „**Tajemnica przedsiębiorstwa**”.
14. Oferta musi obejmować całość przedmiotu zamówienia i być kompletna.
15. Cena oferty netto musi być podana cyfrowo i słownie. Podatek VAT zgodnie z przepisami obowiązującymi w dniu wystawienia faktury VAT.
16. Każdy wykonawca może złożyć tylko jedną ofertę.
17. Treść oferty musi odpowiadać treści niniejszej SIWZ.
18. Oferta winna zawierać:

- wypełniony i podpisany formularz oferty wraz z oświadczeniem o spełnieniu warunków wymaganych przez Zamawiającego, zał. Nr 1,
- parafowany na każdej stronie tekst umowy wg załączonego wzoru, zał. Nr 2,
- aktualny odpis z właściwego rejestru albo aktualne zaświadczenie o wpisie do ewidencji działalności gospodarczej, jeżeli odrębne przepisy wymagają wpisu do rejestru lub zgłoszenia do ewidencji działalności gospodarczej, wystawione nie wcześniej niż 6 miesięcy przed upływem terminu składania ofert;
- aktualną informację z KRK albo równoważnego zaświadczenia właściwego organu sądowego kraju pochodzenia osoby w zakresie określonym w art. 24 ust. 1 pkt. 13,14 Ustawy z dnia 29.01.2004 r., Prawo zamówień publicznych,( Dz.U. z 2015 r. poz. 2164 z późn. zm.) wystawioną nie wcześniej niż 6 m-cy przed upływem terminu składania ofert,
- aktualne zaświadczenie właściwego naczelnika Urzędu Skarbowego oraz właściwego oddziału ZUS lub KRUS potwierdzających odpowiednio, że Wykonawca nie zalega z opłacaniem podatków, opłat oraz składek, lub zaświadczenie, że uzyskał przewidziane prawem zwolnienie, odroczenie lub rozłożenie na raty zaległych płatności – wystawionych nie wcześniej niż 3 miesiące przed upływem składania ofert,
- referencje potwierdzone przez Zamawiającego (ściśle wg zapisu SIWZ rozdział V Warunki wymagane od Wykonawcy),
- karty katalogowe producenta (oraz inną dokumentację techniczną) w języku polskim dla każdego oferowanego hydrantu,
- wzór karty gwarancyjnej.

#### **X Miejsce oraz termin składania i otwarcia ofert**

1. Oferty należy składać w siedzibie Zamawiającego w Biurze Obsługi Klienta.
2. Doręczenie oferty do innego miejsca niż wskazanego w pkt. 1 nie jest równoznaczne ze złożeniem oferty w sposób skuteczny.
3. Termin składania ofert upływa dnia: **27.04.2018r. godz. 09<sup>00</sup>**.
4. Oferty złożone po terminie zostaną zwrócone Wykonawcom bez otwierania po upływie terminu składania ofert.
5. Otwarcie ofert nastąpi w siedzibie Zamawiającego, sala konferencyjna, w dniu **27.04.2018r. godz. 09<sup>30</sup>**.
6. Kolejność otwierania ofert będzie zgodna z kolejnością rejestracji ich wpływu do Zamawiającego.

7. Otwarcie ofert jest jawne. Bezpośrednio przed otwarciem ofert Zamawiający poda kwotę, jaką zamierza przeznaczyć na sfinansowanie zamówienia.
8. Podczas otwarcia ofert Zamawiający podaje nazwy (firmy) oraz adresy Wykonawców, a także informacje dotyczące ceny.
9. Informacje, o których mowa w punkcie 7, 8 przekazuje się niezwłocznie Wykonawcom, którzy nie byli obecni przy otwarciu ofert, na ich pisemny wniosek.

#### **XI Sposób obliczenia ceny**

1. Ceną oferty jest kwota wymieniona w Formularzu Oferty. Cena ta powinna obejmować zakres dostaw określonych w rozdziale III i zawierać wszystkie elementy niezbędne do wykonania przedmiotu zamówienia.
2. Cena ma być wyrażona w złotych polskich netto. Podatek VAT zgodnie z przepisami obowiązującymi w dniu wystawienia faktury VAT.
3. W zaoferowanej cenie realizacji przedmiotu zamówienia muszą być zawarte wszelkie podatki i inne zobowiązania podatkowe wynikające ze stosownych ustaw.

#### **XII Kryteria oraz sposób oceny ofert**

1. Zamawiający dokona wyboru najkorzystniejszej oferty według następującego kryterium: cena – 100%.
2. Kryteria oceny ofert nie podlegają zmianie w toku postępowania.
3. W toku badania i oceny ofert Zamawiający może żądać udzielenia przez Wykonawców wyjaśnień dotyczących treści złożonych przez nich ofert.
4. Niedopuszczalne jest prowadzenie negocjacji między Zamawiającym a Wykonawcą, dotyczących złożonej oferty oraz dokonywanie jakiegokolwiek zmiany w treści złożonej oferty, w tym zwłaszcza zmiany ceny.
5. Zamawiający poprawia w tekście oferty oczywiste omyłki pisarskie niezwłocznie zawiadamiając o tym wszystkich Wykonawców, którzy złożyli oferty.
6. Jeżeli Zamawiający nie będzie mógł dokonać wyboru oferty najkorzystniejszej ze względu na to, że zostaną złożone oferty o takiej samej cenie, Zamawiający wezwie Wykonawców, którzy złożyli te oferty, do złożenia w terminie określonym przez Zamawiającego ofert dodatkowych. Wykonawcy składając oferty dodatkowe, nie mogą zaoferować cen wyższych niż zaoferowane w złożonych ofertach.

#### **XIII Informacja o formalnościach, jakie powinny zostać dopełnione po wyborze oferty w celu zawarcia umowy**



1. Niezwłocznie po wyborze najkorzystniejszej oferty Zamawiający zamieści informację na stronie internetowej Zamawiającego podanej w rozdziale I.

#### **XIV Ogólne warunki umowy**

1. Wykonawca, który przedstawił najkorzystniejszą ofertę, będzie zobowiązany do podpisania umowy zgodnej z opracowanym wzorem stanowiącym załącznik nr 2 do niniejszej SIWZ.

2. Wzór umowy, nie podlega negocjacom a złożenie oferty jest równoznaczne z pełną akceptacją umowy przez Wykonawcę.

3. Umowa wymaga formy pisemnej pod rygorem nieważności i zostaje zawarta z chwilą podpisania jej przez obie strony.

#### **XV Żądanie wskazania w ofercie części zamówienia powierzonej podwykonawcom**

1. Zamawiający żąda wskazania przez Wykonawcę w ofercie części zamówienia, których wykonanie zamierza powierzyć podwykonawcom wraz ze wskazaniem podwykonawców.

2. Zamawiający nie określa, jaka część zamówienia, nie może być powierzona podwykonawcom.

3. Wykonawca odpowiada za działania bądź zaniechania podwykonawców jak za swoje własne.

Do SIWZ załączono:

**1. Formularz oferty wraz z oświadczeniem, zał. Nr 1**

**2. Wzór umowy, zał. Nr 2**



