



EUTIT POLSKA SP. Z O.O.

UL. CEMENTOWA 8

51-503 WROCLAW

TEL: 609 603 602;

E-MAIL: [projekt@eutit.pl](mailto:projekt@eutit.pl)

NIP:8971805012

## PROJEKT BUDOWLANY

<b>INWESTOR</b>	<b>ZAKŁAD USŁUG KOMUNALNYCH SP. Z O.O. UL. WILCZYCKA 14 55-093 KIELCZÓW</b>
<b>TEMAT OPRACOWANIA</b>	<b>REMONT ODCINKA SIECI WODOCIAGOWEJ w100 W UL. RÓŻANEJ W MIEJSCOWOŚCI SIEDLEC GMINA DŁUGOŁĘKA</b>
<b>ADRES OBIEKTU BUDOWLANEGO</b>	<b>DZ. NR 267 MIEJSCOWOŚĆ SIEDLEC, GMINA DŁUGOŁĘKA</b>
<b>KATEGORIA OBIEKTU BUDOWLANEGO</b>	<b>XXVI</b>

### OŚWIADCZENIE

Na podstawie art. 20 Ust. 4 z dnia 7 lipca 1994r. - Prawa budowlanego (tekst jednolity Dz. U. z 2016 r. poz. 290) oświadczam, że niniejszy projekt budowlany sporządzony jest zgodnie z obowiązującymi przepisami oraz zasadami wiedzy technicznej.

	<b>Imię i Nazwisko</b>	<b>Specjalność Nr uprawnień</b>	<b>Podpis</b>
<b>PROJEKTANT: BRANŻA: SANITARNA</b>	mgr inż. Agata Kozłowska	sanitarna 305/DOŚ/10	

LIPIEC 2017

### SPIS TREŚCI

1. INWESTOR .....	2
2. PRZEDMIOT I ZAKRES OPRACOWANIA .....	2
3. PODSTAWA OPRACOWANIA .....	2
4. CHARAKTERYSTYKA TERENU .....	2
5. REMONT SIECI WODOCIĄGOWEJ .....	2
6. ZABEZPIECZENIE PPOŻ .....	3
7. PRÓBA SZCZELNOŚCI, DEZYNFEKCJA I PŁUKANIE SIECI WODOCIĄGOWEJ.....	3
8. OZNACZENIE UZBROJENIA SIECI.....	3
9. ODBIORY TECHNICZNE.....	3
10. PLAN BEZPIECZEŃSTWA I OCHRONY ZDROWIA.....	4
11. SKRZYŻOWANIE PROJEKTOWANYCH SIECI Z INNYMI PRZEWODAMI .....	4
12. WARUNKI BHP.....	4

### SPIS RYSUNKÓW

LP	NR RYSUNKU	TYTUŁ RYSUNKU	SKALA
1	1	PLAN ZAGOSPODAROWANIA TERENU	1:1000
2	2	PROFIL PODŁUŻNY WYMIENIANIEGO ODCINKA SIECI	1:100/500
3	3	SCHEMATY WĘZŁÓW MONTAŻOWYCH	BRAK
4	4	SCHEMATY WĘZŁÓ MONTAŻOWYCH	BRAK

### ZESTAWIENIE ZAŁĄCZNIKÓW ZAŁĄCZNIKI

1	Warunki techniczne
---	--------------------

## 1. INWESTOR

Zakład Usług Komunalnych w Kielczowie  
Ul. Wilczycka 14  
55-093 Kielczów

## 2. PRZEDMIOT I ZAKRES OPRACOWANIA

Opracowanie obejmuje rozwiązanie techniczne remontu odcinka sieci wodociągowej w100 zlokalizowanej na dz. nr 267 w ul. Różanej w miejscowości Siedlec, gmina Długoleka. Wymiana sieci jest potrzebna ze względu na jej awaryjność.

Zakres opracowania prac projektowych obejmuje:

- Sieć wodociagową 110PVC o długości 366,5mb

## 3. PODSTAWA OPRACOWANIA

- warunki wydane przez Zakład Usług Komunalnych Sp. z o. o. w Kielczowie,
- wypis i wyrys z miejscowego planu zagospodarowania przestrzennego
- mapa zasadnicza w skali 1:1000,
- obowiązujące przepisy i normy.

## 4. CHARAKTERYSTYKA TERENU

Projektowany odcinek remontu sieci wodociągowej wraz towarzyszącymi urządzeniami przebiega przez działki:

Obwód Siedlec

267 – ul. Różana

## 5. REMONT SIECI WODOCIĄGOWEJ

Projektowany remont sieci wodociągowej w100 w ul. Różanej polegać będzie na wymianie rur ocynk./stal na rury PVC o średnicy  $\varnothing 110\text{mm}$ .

Węzły montażowe sieci należy wykonać za pomocą dostępnych kształtek PVC oraz kształtek żeliwnych kołnierzowych zgodnie ze schematem węzłów. Przy zasuwach i hydrantach należy posadzić prefabrykowane bloki oporowe. Koniec trzpienia zasuw należy wyprowadzić 20-27 cm od powierzchni terenu i zamontować skrzynki żeliwne uliczne z krążkiem żelbetowym zabezpieczonym przed osiadaniem.

Istniejące przyłącza, te zinwentaryzowane i niezinwentaryzowane geodezyjnie, należy przepiąć do remontowanego odcinka sieci wodociągowej w110PVC za pomocą nawierteł NCS.

Zagłębienia i spadki remontowanego odcinka wykonać zgodnie z załączonym profilem podłużnym - rys. nr 2.

Istniejące przyłącza zinwentaryzowane i niezinwentaryzowane geodezyjnie przepiąć do remontowanego rurociągu. Wpięcie przyłączy wodociagowych poprzez nawiertkę typu NCS, w miejscu wpięcia zaprojektować klucz do nawiertki oraz skrzynkę uliczną, zaprojektować zasuwę odcinającą wraz z kluczem i skrzynką uliczną."

## 6. ZABEZPIECZENIE PPOŻ

Zgodnie z normą PN-B-02864 „Przeciwpożarowe zaopatrzenie wodne” zaopatrzenie na cele ppoż pokrywane będzie z istniejących hydrantów przeciwpożarowy DN80. Projektuje się wymianę podejść pod hydranty wg. Schematu węzłów.

## 7. PRÓBA SZCZELNOŚCI, DEZYNFEKCJA I PŁUKANIE SIECI WODOCIĄGOWEJ

Po połączeniu rurociągów należy ułożyć je na dnie wyprofilowanego wykopu i przeprowadzić próbę szczelności. Rurociągi należy poddać próbie hydraulicznej zgodnie z normą PN-B-10725. Min. ciśnienie próby powinno wynosić 1.5 ciśnienia roboczego, lecz nie mniej niż 1Mpa (10bar), czas trwania 30 minut. Próbę szczelności wykonać w obecności przedstawicieli ZUK-u. Po wykonaniu prób szczelności z uzyskaniem pozytywnych wyników zamontować zasuwy odcinające. Rurociąg zasypać.

Po uzyskaniu pozytywnych wyników próby szczelności należy przewód poddać płukaniu używając w tym celu czystej wody wodociągowej. Prędkość przepływu wody w przewodzie powinna umożliwić usunięcie wszystkich zanieczyszczeń mechanicznych występujących w rurociągu. Po płukaniu należy wykonać dezynfekcję przewodu roztworem podchlorynu sodu w czasie 48h w następujących proporcjach: 1 litr podchlorynu sodu na 500 litrów wody. Po przepłukaniu przewodu należy pobrać próbki wody oraz zlecić analizę fizyko-chemiczną i bakteriologiczną pobranej wody do laboratorium posiadającego akredytację lub wdrożony system jakości. Pobrana woda musi odpowiadać warunkom określonym w Rozporządzeniu Ministra Zdrowia z dnia 20.04.2010 r. w sprawie wymagań dotyczących jakości wody przeznaczonej do spożycia przez ludzi (Dz. U. 2010 Nr 72 poz.466). Wodę z płukania należy odprowadzić do kanalizacji.

## 8. OZNACZENIE UZBROJENIA SIECI

Lokalizację zasuw i hydrantów oznakować tablicami informacyjnymi wg PN 86/B-09700. Uwaga: przy zabudowie na rurociągach z np. PVC, PE należy podawać średnicę oraz grubość ścianki rur, ponadto w górnej części tabliczki oznaczeniowej informację o materiale.

Hydranty oraz zasuwy osiowe powinny mieć nadany przez zarządcę sieci numer ewidencyjny umieszczony na tabliczce oznaczeniowej.

## 9. ODBIORY TECHNICZNE

PN-81/B-10725. Wodociągi. Przewody zewnętrzne. Wymagania i badania przy odbiorze.

Wszelkie roboty przy budowie sieci wodociągowej należy wykonać przy ścisłym zachowaniu warunków BHP.

Prace budowlane oraz odbiory należy prowadzić zgodnie z:

PN-B-10736:1999 Roboty ziemne – Wykopy otwarte dla przewodów wodociągowych i kanalizacyjnych – Warunki techniczne wykonania.

PN-B-10736: 1999. Roboty ziemne - Wykopy otwarte dla przewodów wodociągowych i kanalizacyjnych - Warunki techniczne wykonania

PN-E N 1452 Zewnętrzne systemy wodociągowe - Wymagania.

PN-EN 1610: 2002. Budowa i badania przewodów kanalizacyjnych i wodociągowych.

## 10. PLAN BEZPIECZEŃSTWA I OCHRONY ZDROWIA

Kierownik budowy zobowiązany jest do wykonania „Planu bezpieczeństwa i ochrony zdrowia” dla przedmiotowej inwestycji.

Plan bezpieczeństwa i ochrony zdrowia powinien zawierać:

- Zakres robót dla całego przedsięwzięcia budowlanego,
- Opis istniejących instalacji mogących stwarzać zagrożenie bezpieczeństwa i zdrowia ludzi,
- Informację dot. przewidywanych zagrożeń występujących przy realizacji robót.
- Informacje o wydzieleniu i oznakowaniu miejsca prowadzenia robót.
- Informacje o sposobie prowadzenia instruktażu pracowników przed przystąpieniem do realizacji robót budowlanych.
- Opis zasad postępowania w przypadku wystąpienia zagrożeń.
- Zasady bezpośredniego nadzoru nad robotami niebezpiecznymi.
- Określenie zasad przechowywania materiałów niebezpiecznych na terenie budowy.
- Środki techniczne i organizacyjne zapobiegające niebezpieczeństwu podczas realizacji robót.
- Zasady postępowania w przypadku wystąpienia zagrożenia pożarowego i wybuchowego.

## 11. SKRZYŻOWANIE PROJEKTOWANYCH SIECI Z INNYMI PRZEWODAMI

Skrzyżowania projektowanych sieci z innymi przewodami należy wykonać w oparciu o następujące zalecenia:

- Przed przystąpieniem do prac należy powiadomić wszystkich użytkowników sieci, z którymi będą się krzyżowały lub zbliżały kanały.
- Należy zastosować się do uwag i zaleceń zawartych w opiniach i uzgodnieniach dołączonych do projektu.

## 12. WARUNKI BHP

Za bezpieczeństwo w miejscu realizacji robót odpowiada wykonawca. Wykonawca zobowiązany jest wykonać i wdrożyć plan bezpieczeństwa i ochrony zdrowia na czas trwania robót. Wykonawca zobowiązany jest zapewnić w zabezpieczonym i ogólnie dostępnym miejscu sprzęt ochrony odpowiedni do udzielenia pierwszej pomocy oraz ustali procedury dowozu ewentualnych poszkodowanych do szpitala lub lekarza.

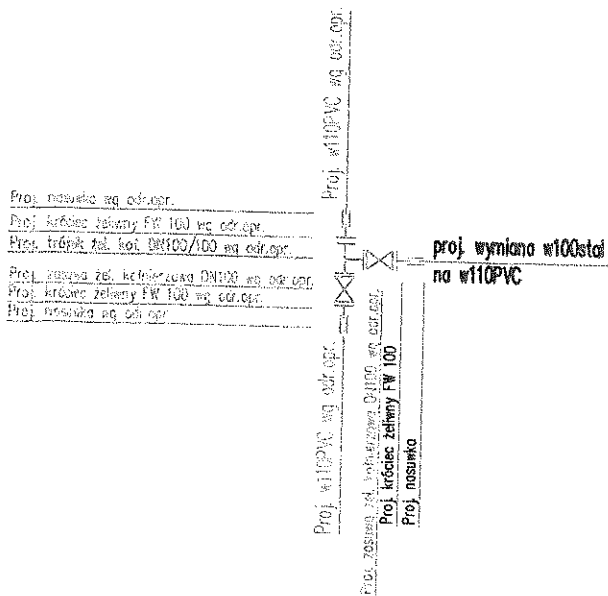
Wykonawca zobowiązany jest wykonać wszelkie prace związane z zabezpieczeniem osób postronnych przed zagrożeniami na terenie placu budowy robót oraz zobowiązany jest zapewnić odpowiednie oświetlenie i oznakowanie oraz konieczne ogrodzenie ochronne. Wszelkie roboty muszą być realizowane z zachowaniem wymogów ochrony przeciwpożarowej. Wykonawca zobowiązany jest zapewnić, utrzymać w odpowiednim stanie technicznym sprzęt gaśniczy usytuowany w zabezpieczonym i ogólnie dostępnym miejscu.

**UWAGA:**

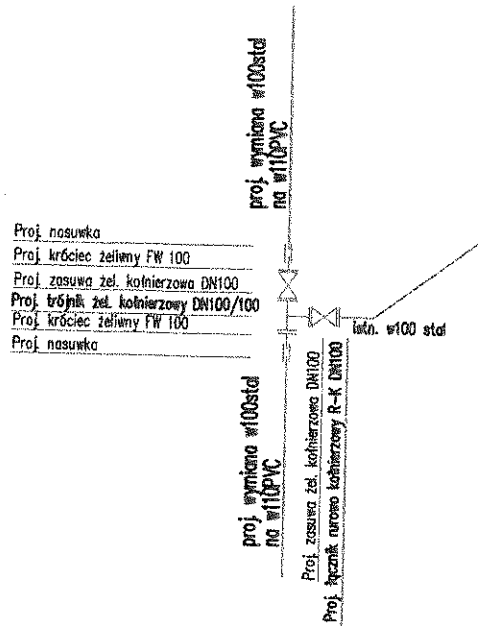
W razie odkrycia podczas robót ziemnych obiektów nieruchomych bądź ruchomych zabytków archeologicznych (bądź przedmiotów, co do których istnieje przypuszczenie, że są zabytkami ) Inwestor zobowiązany jest przerwać prace mogące uszkodzić ten przedmiot, zabezpieczyć go przy pomocy dostępnych środków oraz niezwłocznie powiadomić Dolnośląskiego Wojewódzkiego Konserwatora Zabytków.

Należy zawiadomić Dolnośląskiego Wojewódzkiego Konserwatora Zabytków o terminie rozpoczęcia i zakończenia prac budowlanych w ciągu 7 dni roboczych od planowanego terminu.

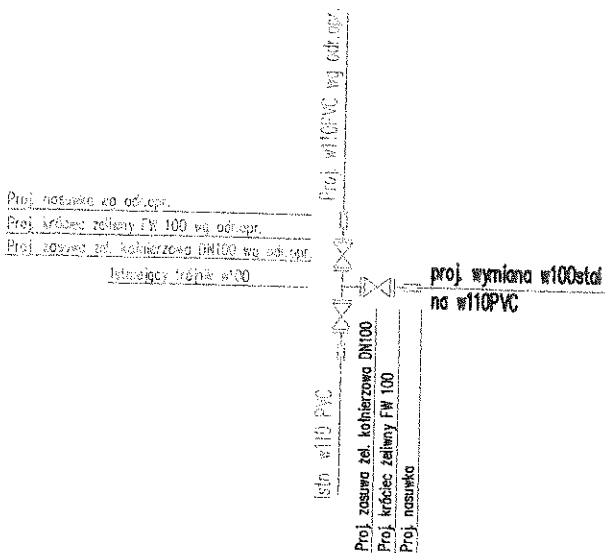
### Węzeł WpA



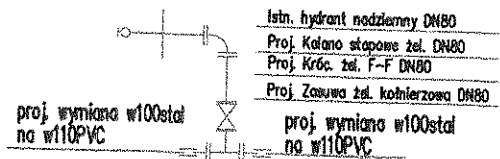
### Węzeł Wp9


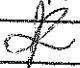


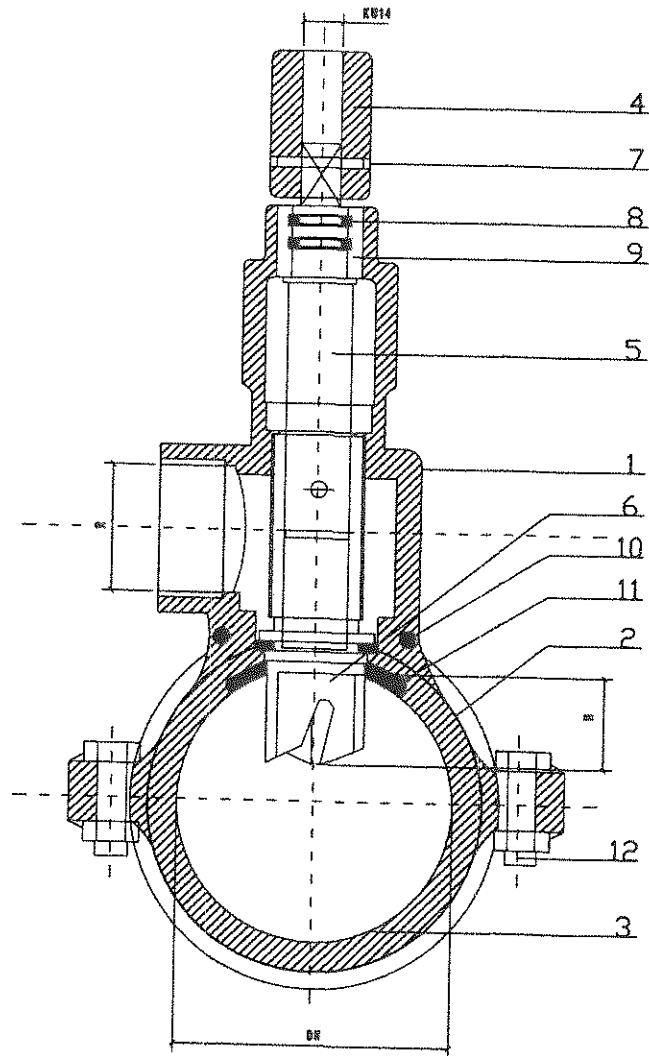
### Węzeł WpB



### Węzeł Wh1, Wh2





		EUTIT POLSKA Sp. z o.o. UL. CEMENTOWA 8, WROCŁAW tel. 609 603 602 e-mail: projekt@eutit.pl			INWESTOR: ZUK Kietczów ul. Węczyńska 14 55-093 Kietczów	
		Imię i Nazwisko Agata Kozłowska	Nr upr. 305/DOS/10	Podpis 	Data 07.2017	OBIEKT: WYMIANA ODCINKA SIECI WODOCIAGOWEJ W100 NA DZ. NR 267 UL. RÓŻANA W MIEJSCOWOŚCI SIEDLEC, GMINA DŁUGOLEKA
				NAZWA RYSUNKU: SCHEMATY WĘZŁÓW MONTAŻOWYCH		
				Stadium: PB   Nr rys: 3		



12	ŚRUBA M16	2		
11	USZCZELKA	1	GUMA	BN-84/6616-14/15
10	PIERSCIEŃ USZCZ."O-ring"	1	GUMA	BN-84/6616-14/15
9	TULEJKA POLIAMIDOWA	1	TARNAMID	T-27/NC/36/ 02
8	PIERSCIEŃ USZCZ."O-ring"	2	GUMA	BN-84/6616-14/15
7	KOLEK SPRĘŻYSTY	1	St3	
6	GRZYBEK NACINAJĄCY	1	MD59	PN-EN-10204+A1
5	TRZPIEŃ	1	X20Cr13	PN-EN-1080-1
4	ŁĄCZNIK	1	EN-GJL-250	PN-EN-1561
3	OBIEJMA DOLNA	1	EN-GJL-250	PN-EN-1561
2	OBIEJMA GÓRNA	1	EN-GJL-250	PN-EN-1561
1	KORPUS	1	EN-GJL-250	PN-EN-1561
NR CZĘŚCI	NAZWA CZĘŚCI	IŁOŚĆ	MATERIAŁ	NR NORMY LUB RYS.

Węzeł Wp1-Wp8

		EUTIT POLSKA Sp. z o.o. UL. CEMENTOWA 8, WROCŁAW tel. 609 603 602 e-mail: projekt@eutit.pl			INWESTOR: ZUK Kielczów ul. Włoczyńska 14 55-093 Kielczów	
		Imię i Nazwisko	Nr upr.	Podpis	Data	OBIEKT: WYMIANA ODCINKA SIECI WODOCIAGOWEJ W100 NA DZ. NR 267 UL. RÓŻANA W MIEJSCOWOŚCI SIEDLEC, GMINA DŁUGOLEJKA
Projektant	Agata Kozłowska	305/DOŚ/10		07.2017	NAZWA RYSUNKU: SCHEMAT WĘZŁÓW MONTAŻOWYCH	
					Stadium: PB   Nr rys: 4	





# Zakład Usług Komunalnych Spółka z o.o.

ul. Wilczycka 14  
55-093 Kielczów  
tel. (71)398-80-36/39  
fax (71)398-81-81  
e-mail: biuro@zuk-kielczow.pl

Bank: BS OLEŚNICA  
36 9584 1021 2003 0302 0971 0001  
Regon: 931976499  
NIP: 896-11-98-303  
www.zuk-kielczow.pl

VI Wydział Gospodarczy Krajowego  
Rejestru Sądowego  
KRS: 0000098993  
Kapitał zakładowy: 29 206 221,00

Kielczów, dnia 2017-07-21

ZUK TE /283 /usw/2017  
BOK : UZG 276/07/2017

**ZUK Sp. z o.o.**  
**ul. Wilczycka 14**  
**55-093 Długoleka**

## **Dotyczy: Uzgodnienia projektu budowlano-wykonawczego sieci wodociągowej po działce nr 267, obręb Siedlec, gmina Długoleka.**

W odpowiedzi na wniosek z dnia 20-07-2017 (uzupełniono przy piśmie dnia 21-07-2017) Zakład Usług Komunalnych Spółka z o.o. uzgadnia projekt budowlano-wykonawczy remontu odcinka sieci wodociągowej ocynk/stal  $\phi$  100 mm, posadowionego dz. nr 267 (ul. Różana), obręb Siedlec, gmina Długoleka, wraz z przepięciem istniejących przyłączy wodociągowych,

na niżej podanych warunkach:

1. Warunkiem rozpoczęcia robót i późniejszego dokonania odbioru technicznego jest uzyskanie decyzji o pozwoleniu na budowę sieci wodociągowej.
2. Sieć wodociągową wykonać należy wg uzgodnionego przez ZUK Sp. z o.o. projektu budowlano-wykonawczego oraz zgodnie z postanowieniami ustawy z dnia 7 lipca 1994 roku Prawo Budowlane (Dz. U. z 2006 r. Nr 156 poz. 1118 z późn. zmianami).
3. O terminie rozpoczęcia robót należy zawiadomić pisemnie ZUK nie później niż 7 dni przed rozpoczęciem prac budowlanych.

Do pisemnego zgłoszenia o rozpoczęciu robót należy dołączyć: uprawnienia wykonawcy robót (wykonawca sieci musi posiadać uprawnienia budowlane w zakresie wykonywania instalacji wodociągowych) wraz z aktualnych zaświadczeniem o przynależności do Izby Inż. Bud., pozwolenie na budowę sieci (decyzja ostateczna), oświadczenie Kierownika o podjęciu obowiązków, mapa sytuacyjną wraz z profilem, pierwsza strona zarejestrowanego dziennika budowy.

4. Termin odbioru technicznego należy ustalić kontaktując się z pracownikiem Naszego Zakładu.
5. Przeprowadzić próbę szczelności przed zasypaniem rurociągu w obecności przedstawiciela ZUK Sp. z o.o.
6. Odebraną sieć wodociągową należy zasypać oraz przeprowadzić płukanie.
7. Po zasypaniu wykopu Odbiorca usług zobowiązuje się do uporządkowania terenu prac i doprowadzenia go do stanu pierwotnego.
8. W odbiorze technicznym uczestniczą: odbiorca usług, wykonawca robót, przedstawiciel ZUK Sp. z o.o., kierownik budowy.
9. Do obioru końcowego należy przedstawić następujące dokumenty:  
deklaracja płatnika faktur za odbiór [ firmy: NIP, REGON, zaświadczenie o działalności gospodarczej, KRS];  
protokół z próby ciśnienia, płukania i szczelności; mapę geodezyjną powykonawczą oraz oświadczenie geodety o długości rurociągu z podziałem na poszczególne średnice rurociągu; szkic polowy z wypisem długości sieci;  
wypełniony dziennik budowy; atesty lub deklaracje zgodności na wybudowane materiały; oświadczenie kierownika budowy, że rozbudowa sieci została wykonana zgodnie z projektem budowlanym i warunkami decyzji o pozwoleniu na budowę; protokół odbioru pasa drogowego ( w przypadku robót budowlanych prowadzonych w drogach stanowiących własność Gminy lub Powiatu); epidemiologiczne badania wody.

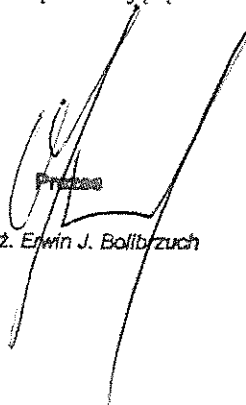
10. Zgłoszenie do użytkowania w Powiatowym Inspektoracie Nadzoru Budowlanego dokonuje Inwestor.
11. Wszelkie prace na czynnej sieci wodociągowej muszą być wykonywane pod nadzorem przedstawiciela ZUK Sp. z o.o. w Kielczowie.
12. Manipulację zasuwami na czynnej sieci wodociągowej należy zlecić ZUK Sp. z o.o..
13. Teren wokół hydrantu ppoz. należy zagospodarować w sposób umożliwiający odprowadzenie wody do płukania sieci.
14. Hydrant, skrzynki zasuw i zlokalizowane poza pasem utwardzonym lub w ulicy, w której będzie nawierzchnia tymczasowa, muszą być zabezpieczone obudową betonową o min. wymiarach 0,6x0,6 i grubości 0,15 m.
15. Termin wpięcia nowowybudowanego wodociągu do czynnej sieci uzgodnić z ZUK Sp. z o.o.
16. Warunkiem wykonania wpięcia jest uzyskanie zgody na wykonanie wpięcia do sieci wodociągowej, poprzedzonej złożeniem „Wniosku o wydanie zezwolenia na wpięcia do sieci wodociągowej lub/i kanalizacyjnej”.
17. Wykonanie wpięcia do istniejącej sieci wodociągowej będzie możliwe po dostarczeniu połowego szkicu geodezyjnego i pozytywnych analiz wody oraz uzyskaniu pozytywnego odbioru przedmiotowej sieci obejmującej m.in. wykonanie podsypki, obsypki, płukania, dezynfekcji oraz innych robót zanikowych.
18. W przypadku uszkodzenia czynnych sieci lub urządzeń wod-kan. na terenie budowy wykonawca zobowiązany jest do natychmiastowej ich naprawy i zapewnienia ciągłości przepływu na swój koszt.
19. Wykonaną sieć wodociągową należy zinwentaryzować geodezyjnie na zlecenie odbiorcy wody.
20. **Niniejsze uzgodnienie nie stanowi zezwolenia na wykonanie wpięcia rozbudowywanych sieci wodociągowych do istniejących sieci.**
21. Wpięcie nowo wybudowanej sieci wodociągowej bez zezwolenia na wykonanie wpięcia do istniejącej sieci, o którym mowa w pkt. 17 niniejszego uzgodnienia, będzie traktowane jako nielegalny pobór wody, do którego będą miały zastosowanie przepisy karne i kary pieniężne zawarte w *Ustawie o zbiorowym zaopatrzeniu w wodę i zbiorowym odprowadzaniu ścieków z dnia 07.06.2001 roku, Dz. U. 2006.123.858 z późniejszymi zmianami, rozdział 6, art. 28, pkt.*
22. Za ujawnienie nielegalnego wpięcia do sieci wodociągowej opłata wynosi 2000 zł netto.
23. Uzgodnienie projektu budowlano-wykonawczego sieci wodociągowej **traci ważność po roku czasu**, licząc od daty wydania uzgodnienia. Przedłużenie ważności niniejszego uzgodnienia może nastąpić o kolejny rok od daty wygaśnięcia w/w uzgodnienia, na podstawie złożonego „Wniosku o aktualizację uzgodnionego projektu”.

UWAGI: Istniejące przyłącza zinwentaryzowane i niezinwentaryzowane geodezyjnie przepięć do remontowanego rurociągu. Wpięcie przyłączy wodociągowych poprzez nawiertkę typu NCS, w miejscu wpięcia zaprojektować klucz do nawiertki oraz skrzynkę uliczną, zaprojektować zasuwę odcinającą wraz z kluczem i skrzynką uliczną.

**Pełnomocnik: Agata Kozłowska**

**Otrzymują:**

1. Adresat
2. TE a/a
3. Przedstawiciel ZUK Sp. z o.o.  
Tomasz Podsiadło

  
mgr inż. Erwin J. Bolibzuch

Długoleka, 26 lipca 2017 r.

Zakład Usług Komunalnych  
ul. Wilczycka 14  
55-093 Kietczów

Dotyczy: uzgodnienia projektu trasy przebudowy sieci wodociągowej w zakresie umieszczenia w pasie drogowym działki 267, obręb SIEDLEC (ul. Różana).

Po rozpatrzeniu wniosku złożonego przez Panią Agatę Kozłowską EUTIT Polska Sp. z o. o., ul. Oławska 27-29, 50-123 Wrocław, działającą w imieniu inwestora: ZAKŁAD USŁUG KOMUNALNYCH, ul. Wilczycka 14, 55-093 Kietczów, z dnia 19.07.2017r., który zarejestrowano w Urzędzie Gminy w dniu 21.07.2017r., pod nr 21298/7/2017,

uzgadniam przedstawiony projekt trasy przebudowy sieci wodociągowej w zakresie umieszczenia w pasie drogowym działki 267, obręb SIEDLEC (ul. Różana), na poniższych warunkach:

- 1) lokalizację urządzenia w pasie drogowym należy wykonać zgodnie z załączonym do wniosku projektem,
- 2) niniejsze uzgodnienie jest równoznaczne z dysponowaniem terenem na cele budowlane,
- 3) wymianę sieci wodociągowej w pasie drogowym działki 267, obręb SIEDLEC (ul. Różana), należy wykonać metodami bezwykopowymi.
- 4) odtworzenie nawierzchni jezdni w pasie drogowym działki 267, obręb SIEDLEC (ul. Różana), w miejscach wykonanych komór przewiertowych, należy wykonać na całej szerokości jezdni po 1,5 m w obu kierunkach od osi komory przewiertowej,
- 5) wszelkie kolizje oraz włączenia do istniejących lub projektowanych sieci należy uzgodnić z ich właścicielami/zarządcami,
- 6) przed wykonaniem robót należy uzgodnić w tut. Urzędzie Gminy projekt organizacji ruchu zastępczego na czas prowadzenia robót budowlanych wraz z projektem odbudowy nawierzchni pasa drogowego a następnie wystąpić z wnioskiem o wydanie zezwolenia na wykonywanie robót w obrębie pasa drogowego, zgodnie z § 10 Zarządzenia Wójta Gminy Długoleka z dnia 01.12.2011r. w sprawie zasad lokalizacji urządzenia niezwiązanego z potrzebami zarządzania drogami lub potrzebami ruchu drogowego w pasie drogowym dróg wewnętrznych, stanowiących własność Gminy Długoleka,
- 7) Wykonawca jest zobowiązany do pisemnego powiadomienia mieszkańców o wszelkich utrudnieniach w ruchu drogowym oraz o ewentualnym wystąpieniu przerw/awarii w dostawie mediów powstałych w konsekwencji jego działań.  
Ponadto obliguje się Wykonawcę, by informacje w zakresie podanym powyżej były skutecznie przekazane mieszkańcom w formie pisemnej poprzez:
  - a) umieszczanie ogłoszeń w określonym obszarze miejscowości, w którym wykonywane są roboty budowlane;
  - b) przekazanie informacji o planowanych robotach budowlanych i związanych z nimi utrudnieniach bezpośrednio na posesje mieszkańców;  
oraz innej pisemnej formie dowolnie wybranej przez Wykonawcę.Wskazana forma informowania mieszkańców ma zapobiec konfliktom i nieporozumieniom oraz umożliwi mieszkańcom możliwie jak najsprawniejsze poruszanie się po obszarze, na którym wykonywane są roboty budowlane,
- 8) zabrania się wykonywania prac w okresie mrozów,
- 9) po wykonaniu wszystkich prac należy doprowadzić teren i nawierzchnię do stanu pierwotnego,

- a w szczególności odtworzyć nawierzchnię i odpowiednio zagęścić warstwy konstrukcyjne jezdni i poboczy,
- 10) w dniu zakończenia prac zawiadomić Urząd Gminy w celu ustalenia terminu odbioru,
  - 11) za wszelkie szkody powstałe w wyniku prowadzonych robót, Inwestor wypłaca odszkodowanie, w wysokości określonej w protokole wystawionym przez rzeczoznawcę w obecności upoważnionego przez Wójta Gminy Długoleka pracownika,
  - 12) jeżeli w ciągu 24 miesięcy od zakończenia robót w miejscu ich wykonania ujawnią się wady techniczne, Inwestor zobowiązany jest do ich usunięcia na własny koszt, w terminie określonym przez Urząd Gminy w Długolece. W przypadku, gdy uszkodzenia nie zostaną usunięte w określonym terminie, naprawy pasa drogowego dokona Urząd Gminy na koszt Inwestora,
  - 13) zgodnie z § 7 ust. 1 pkt 4 Zarządzenia nr 384/2011 Wójta Gminy Długoleka z dnia 01.12.2011r., w przypadku przeprowadzania przez Urząd Gminy robót związanych z poszerzeniem drogi zobowiązuje się Inwestora, jeśli urządzenie lokalizowane w drodze będzie kolidowało z przeprowadzonymi pracami lub w wyniku robót związanych z poszerzeniem drogi zmieni się lokalizacja urządzenia, do przeniesienia urządzenia na własny koszt w miejsce zgodne z przepisami i bez kolizji z drogą,
  - 14) uzgodnienie obowiązuje przez okres 3 lat od daty jego wydania; w przypadku upływu 3-letniego okresu, wnioskodawca traci uprawnienie na zlokalizowanie urządzenia na warunkach określonych w wydanym uzgodnieniu, zgodnie z § 8 cytowanego powyżej zarządzenia.
  - 15) w przypadku nie zaakceptowania warunków wskazanych w niniejszym uzgodnieniu, w terminie 7 dni od dnia otrzymania niniejszego pisma Inwestor zobowiązany jest do przedstawienia zastrzeżeń w formie pisemnej, po bezskutecznym upływie terminu strony ustalają, iż zaakceptowały powyższe warunki zezwolenia bez zastrzeżeń.

Załącznik: 1. Projekt zagospodarowania terenu 1:500  
Otrzymują: 1. Adresat, 2. a/a

Z up. Wójta Gminy  
Inspektor Wydziału  
Remontów i Inwestycji  
Krystyna Majdan  
.....  
Podpis

Sprawę prowadzi:

Maria Guz  
tel. 071 32 30 218 wew. 218  
m.guz@gmina.dlugoleka.pl