

Zakład Usług Komunalnych Sp. z o. o.,  
ul. Wilczycka 14,  
55-093 Kielczów,  
tel. 71/398-80-36,  
fax. 71/398-81-81,  
e-mail: [biuro@zuk-kielczow.pl](mailto:biuro@zuk-kielczow.pl)

Zaprasza do składania ofert na wykonanie rozbudowy wewnętrznej instalacji wodno-kanalizacyjnej w lokalu mieszkalnym Stępin 75/7, z uwzględnieniem wydzielenia pomieszczenia na łazienkę oraz przyłączenia urządzeń sanitarnych (dz. 425/5, obręb Stępin).

Wycena zakresu robót winna obejmować prace zgodnie z załączonym projektem remontu i przedmiarem robót.

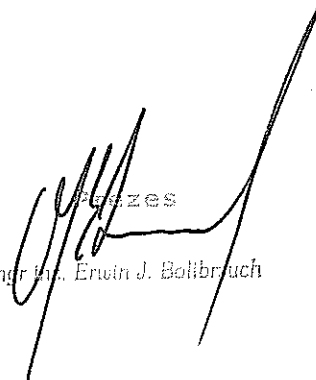
Oferent jest zobowiązany do odbycia wizji lokalnej i zapoznania się z lokalizacją obiektu.

Oferta winna zawierać: nazwę oferenta, proponowaną ryczałtową cenę netto, oświadczenie o odbyciu wizji lokalnej i zapoznaniem się z zakresem robót, oświadczenie o posiadaniu stosownych uprawnień.

Termin wykonania prac: do 08.11.2013 r. – 29.11.2013 r.

**Termin składania ofert: 23.10.2013 r., godz. 10.00**

Zakład zastrzega sobie prawo nie dokonania wyboru żadnej oferty lub przeprowadzenia negocjacji.

  
mgr inż. Ernest J. Bałibruch

## PROJEKT REMONTU

„Projekt rozbudowy wewnętrznej instalacji wodno- kanalizacyjnej lokalu mieszkalnym  
z uwzględnieniem wydzielenia pomieszczeń na łazienki  
oraz przyłączenia urządzeń w budynku Stępin 76, gmina Długoleka”

INWESTOR: Zakład Usług Komunalnych Sp. Z o.o  
ul. Wilczycka 14  
55-093 Kietczów

ADRES INWESTYCJI: Długoleka, obręb Stępin  
Ul. Stępin 76  
Arkusze mapy nr 1, działka nr 425/5

Projektant: mgr inż. Piotr Ryglicki  
Nr upr. 291/DOS/09

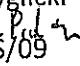
wrzesień 2013r.

*Projekt rozbudowy wewnętrznej instalacji wodno-kanalizacyjnej z uwzględnieniem wydzielenia pomieszczenia łazienki oraz przyłączenia urządzeń sanitarnych w budynku Stępin 76, Długołęka*

## **I. OCENA STANU TECHNICZNEGO BUDYNKU WIELORODZINNEGO**

**INWESTOR:** Zakład Usług Komunalnych Sp. Z o.o.  
ul. Wilczycka 14  
55-093 Kiełczów

**ADRES INWESTYCJI:** Długołęka, obręb Stępin  
Ul. Stępin 75-76  
Arkusze mapy nr 1, działka nr 425/5

**Projektant:** mgr inż. Piotr Ryglicki  
Nr upr. 291/DOS/09 

wrzesień 2013 r.

## **1. DANE OGÓLNE**

- o Inwestor – Zakład Usług Komunalnych Sp. Z o.o.
- o Obiekt - Budynek wielorodzinny
- o Adres – Długoleka, obręb Stępin  
Ul. Stępin 76,  
Arkusze mapy 1, działka br 425/5

## **2. PODSTAWĘ OPRACOWANIA STANOWI:**

- o Uzgodnienia z inwestorem oraz wizja lokalna na terenie przedmiotowej działki
- o Dokumentacja fotograficzna
- o Warunki techniczne wykonania i odbioru robót budowlanych
- o Polskie normy i literatura fachowa

## **3. CEL I ZAKRES OPRACOWANIA**

Celem niniejszego opracowania jest określenie i sprawdzenie stanu technicznego budynku mieszkalnego oraz możliwości wystąpienia ewentualnych wpływów na jego stan bezpieczeństwa, oraz przydatności do użytkowania budynku po robotach budowlanych związanych z wydzieleniem pomieszczeń na łazienki wraz z rozbudową instalacji wodno-kanalizacyjnej oraz przyłączenia urządzeń sanitarnych.

## **4. OPIS STANU ISTNIEJĄCEGO**

Budynek mieszkalny zlokalizowany jest w zabudowie wolnostojącej. Obiekt jest wielorodzinny, czterokondygnacyjny, piwnica, parter, piętro i poddasze. Prostopadłościenna bryła zadaszona jest dwuspadowym dachem krytym ceramiczną dachówką. Budynek wzniesiony jest w technologii tradycyjnej.

*Projekt rozbudowy wewnętrznej instalacji wodno-kanalizacyjnej z uwzględnieniem wydzielenia pomieszczenia łazienki oraz przyłączenia urządzeń sanitarnych w budynku Stępin 76, Długoleka*

- o FUNDAMENTY: Nie dotyczy opracowania
- o ŚCIANY: Wizja lokalna przeprowadzona podczas inwentaryzacji obiektu wykazała że, stan techniczny ścian jako elementów konstrukcyjnych określa się jako zadowalający. W czasie dokonywania oględzin nie stwierdzono oznak zagrzybienia, zawilgocenia ścian oraz wyboczeń, ściany mogą być w dalszym ciągu eksploatowane. Zużyciu uległy przede wszystkim elementy wykończeniowe. Widoczne są ubytki w tynku oraz znaczne zużycie powierzchniowe powłok malarskich.
- o STROPY: W budynku istnieją stropy ceramiczne i drewniane. Nad piwnicami stropy ceramiczne, nad pozostałymi kondygnacjami drewniane. Stan techniczny stropów drewnianych i ceramicznych ocenić należy jako zadowalający, nie stwierdzono ponadnormatywnych ugięć elementów stropowych, ani innych objawów, które mogłyby świadczyć o awarii stropów.
- o DACH: Nie dotyczy opracowania

#### 5. USTALENIA I WNIOSKI:

Przeprowadzono analizę ścian i stropów. Na dzień dokonania opinii stan techniczny budynku określa się na zadowalający. Poszczególne elementy konstrukcyjne nie wykazują oznak przeciążenia lub nieprawidłowej pracy statycznej. Obiekt zrealizowany zgodnie ze sztuką budowlaną. Stan techniczny budynku pozwala na jego remont, który nie wpłynie negatywnie na konstrukcję istniejącego budynku.

Jednak z uwagi na brak możliwości dokładnego określenia parametrów technicznych zastosowanych materiałów oraz wizji elementów konstrukcyjnych na całej powierzchni elementu w trakcie prowadzenia prac budowlanych należy zachować szczególną ostrożność, a w przypadku zauważenia jakichkolwiek niepokojących oznak nieprawidłowej pracy elementów konstrukcyjnych co, do których istnieje podejrzenie, że mogą mieć związek z prowadzonymi pracami, należy natychmiast przerwać prace element zabezpieczyć i powiadomić projektanta.

Opracował: mgr inż. Piotr Ryglicki  
mgr inż. PIOTR RYGLICKI  
Ustanowił budowlane w dniu 2006.08.20  
do przedłożenia 100% w formie 100% bez opłat w sprawie  
c.d.m. D.002.003.00120.10

*Projekt rozbudowy wewnętrznej instalacji wodno-kanalizacyjnej z uwzględnieniem wydzielenia pomieszczenia łazienki oraz przyłączenia urządzeń sanitarnych w budynku Stępin 76, Długoleka*


## II. OPIS TECHNICZNY

### DO ZGŁOSZENIA ROBÓT BUDOWLANYCH

„Projekt rozbudowy wewnętrznej instalacji wodno-kanalizacyjnej w lokalu mieszkalnym z uwzględnieniem wydzielenia pomieszczenia łazienki oraz przyłączenia urządzeń w budynku Stępin 76, gmina Długoleka ”

INWESTOR: Zakład Usług Komunalnych Sp. Z o.o.  
ul. Wilczycka 14  
55-093 Kietczów

ADRES INWESTYCJI: Długoleka, obręb Stępin  
Ul. Stępin 76  
Arkusze mapy nr 1, działka nr 425/5

Projektant: mgr inż. Piotr Ryglicki  
Nr upr. 291/DOS/09 

wrzesień 2013r.

*Projekt rozbudowy wewnętrznej instalacji wodno-kanalizacyjnej z uwzględnieniem wydzielenia pomieszczenia łazienki oraz przyłączenia urządzeń sanitarnych w budynku Stępin 76, Długołęka*

**1. Dane ogólne**

**1.1 Przedmiot inwestycji**

Przedmiotem inwestycji jest rozbudowa wewnętrznej instalacji wodno – kanalizacyjnej z uwzględnieniem wydzielenia pomieszczenia łazienki oraz przyłączenia urządzeń sanitarnych w budynku Stępin 76 w Długołęce na działce nr 425/5.

**1.2 Podstawa opracowania**

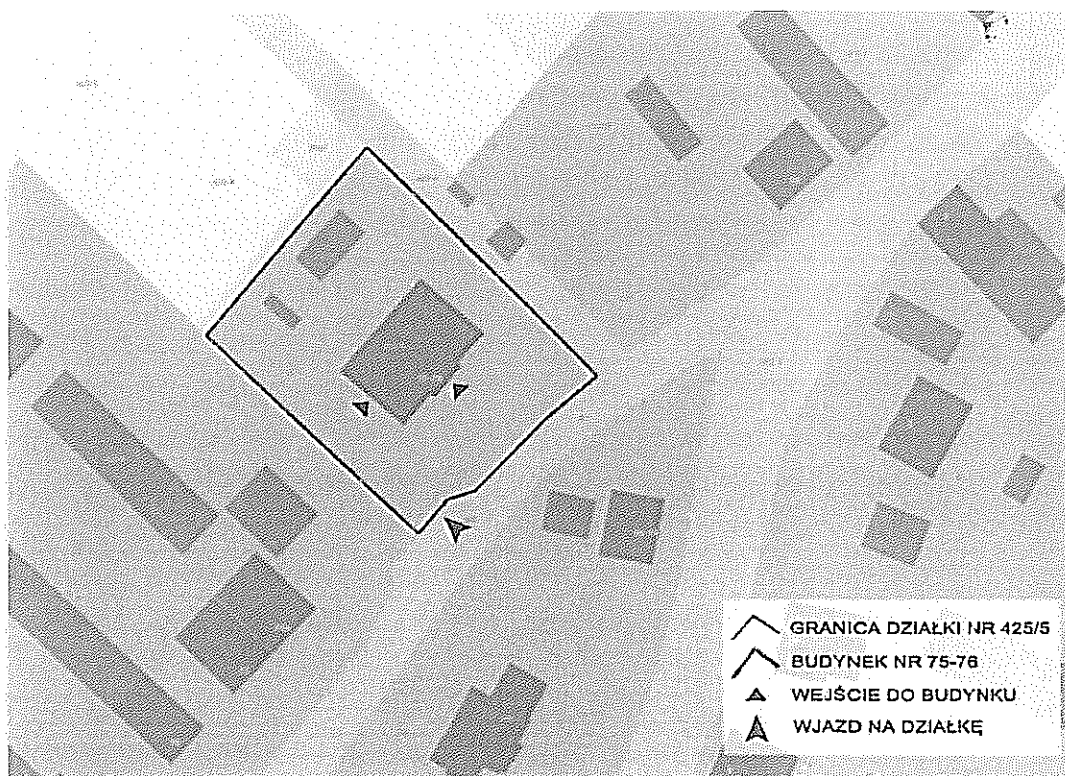
- o Inwentaryzacja istniejącego obiektu
- o Uzgodnienia z inwestorem dotyczące zakresu prac oraz przyjętych rozwiązań technicznych
- o Obowiązujące przepisy oraz wiedza techniczna

**2. Opis zagospodarowania terenu**

Inwestycja zlokalizowana jest na działce nr 425/5. Budynek mieszkalny posiada przyłącza: elektroenergetyczne, teletechniczne, kanalizacyjne oraz wody. Z trzech stron działka graniczy z działkami o zabudowie mieszkaniowej a od strony południowo-wschodniej z ulicą publiczną. Budynek posiada dwa wejścia, jedno od strony południowo – wschodniej od ulicy, drugie od strony południowo- zachodniej, do którego prowadzi utwardzony podjazd od bramy wjazdowej od strony ulicy publicznej. Na działce znajdują się dwa obiekty gospodarcze od strony północno - zachodniej. Zagospodarowanie działki nie ulegnie zmianie po dokonaniu robót budowlanych będących przedmiotem opracowania.

Sytuację przedstawia poniższy schemat. Mapa oraz dane pobrane z Systemu Informacji Przestrzennej Powiatu Wrocławskiego (WroSIP).

*Projekt rozbudowy wewnętrznej instalacji wodno-kanalizacyjnej z uwzględnieniem wydzielenia pomieszczenia łazienki oraz przyłączenia urządzeń sanitarnych w budynku Stępin 76, Długoleka*



### 3. Projekt architektoniczno- budowlany

#### 3.1 Opis stanu istniejącego

Budynek mieszkalny wielorodzinny wolnostojący z poddaszem, całkowicie podpiwniczony, o układzie kalenicowym. Dach dwuspadowy kryty ceramiczną dachówką typu „Karpiówka”. Konstrukcja ścian tradycyjna murowana.

Opracowanie dotyczy lokalu mieszkalnego nr 6 znajdującego się na piętrze budynku. Lokal nr 6 nie posiada łazienki.

Wymagane jest wydzielenie pomieszczeń na łazienki wraz z modernizacją i dostosowaniem istniejących wewnętrznych instalacji sanitarnych i elektrycznych do potrzeb nowej łazienki.

W opracowania (projekt łazienki) zaprojektowano nowe podejście kanalizacyjne doprowadzone do istniejącego kanału kanalizacyjnego przebiegającego poziomo pod stropem w korytarzu. Dodatkowo projektowany jest nowy pion kanalizacyjny K1 wraz z odpowietrzeniem – wyprowadzeniem wywiewek na wysokość ok. 50cm ponad dach.



#### 4. Opis projektowanych robót remontowych

##### 4.1. Przed przystąpieniem do prac w obrębie przewidzianych robót należy:

- o Zabezpieczyć folią posadzki tak, aby podczas wykonywanych prac nie przedostawały się zanieczyszczenia do pomieszczeń sąsiadujących, oraz na zewnątrz budynku,
- o Zdjąć lub zabezpieczyć gniazdka i oprawy świetlne (w obrębie przewidzianych prac). Przewody elektryczne zaizolować. Prace przygotowawcze związane z instalacjami elektrycznymi zlecić osobom uprawnionym,
- o Zaślepić istniejące podejście instalacyjne oraz zdemontować urządzenia sanitarne (zlewozmywak wraz z baterią),
- o Zdemontować okno 31x47 i zamurować otwór w ścianie zewnętrznej (okno podlega zakryciu przez ściankę gipsowo-kartonową wydzielałą pomieszczenie łazienki).

##### 4.2 Konstrukcja ścian wewnątrz projektowanej łazienki:

- o Wydzielić pomieszczenie łazienki ścianką gipsowo – kartonową instalacyjną impregnowaną gr. 15,5 (GKF1) na stelażu stalowym dwie warstwy płyt z każdej strony np. ściany szkieletowe KNAUF lub równoważny, wypełnienie wełną mineralną – dotyczy zabudowy wzdłuż ścian zew,
- o Pozostałe ściany G. K. wydzielałą zamontować jako ścianki gipsowo – kartonowe gr. 12,5 cm (GKF1) wypełnione wełną mineralną np. ściany szkieletowe KNAUF lub równoważny,
- o Istniejącą ścianę konstrukcyjną łazienki należy oczyścić z istniejących powłok i luźnych tynków.

##### 4.2.1 Wykończenie ścian do wysokości 200cm (łazienki):

- o Na ścianach w obrębie kabiny prysznicowej wykonać izolację przeciwwilgociową powłokową stosując ATLAS WONDER W lub równoważny, w narożach zastosować taśmy izolacyjne stosując ATLAS HYDROBAND lub równoważny,
- o Na warstwie zaprawy klejowej ATLAS INTER lub równoważny przykleić płytki ceramiczne do wysokości 2 m PILCH MOCCA KREM SR-127 J, wymiar 17x45cm lub równoważny.

##### 4.2.2 Wykończenie ścian powyżej wysokości 200cm (łazienki):

- o Zagruntować podłoże przed szpachlowaniem stosując Impregnat Wzmacniająco- Gruntujący Śnieżka SUPER-DOM lub równoważny,
- o Zaszpachlować połączenia płyt używając taśmy wzmacniającej KNAUF FUGENFULLER lub równoważny,
- o Wykonać gładź gipsową stosując gładź gipsową OMEGA lub równoważny,

*Projekt rozbudowy wewnętrznej instalacji wodno-kanalizacyjnej z uwzględnieniem wydzielenia pomieszczenia łazienki oraz przyłączenia urządzeń sanitarnych w budynku Stępin 76, Długołęka*

- o Zagruntować ściany pod malowanie stosując np. ŚNIEŻKA GRUNT lub równoważny,
- o Dwukrotnie malować farbą emulsyjną z dodatkiem silikonu ŚNIEŻKA KUCHNIA I ŁAZIENKA lub równoważny, kolor K04 „Herbacziana Róża” RAL 9001 lub równoważny.

#### 4.3 Pozostałe ściany:

- o Zagruntować podłozę przed szpachlowaniem stosując Impregnat Wzmacniająco- Gruntujący Śnieżka SUPER-DOM lub równoważny,
- o Zaszpachlować połączenia płyt używając taśmy wzmacniającej KNAUF FUGENFULLER lub równoważny,
- o Wykonać gładź gipsową stosując gładź gipsową OMEGA lub równoważny,
- o Zagruntować ściany pod malowanie stosując np. ŚNIEŻKA GRUNT lub równoważny,
- o Dwukrotnie malować farbą lateksową ŚNIEŻKA KUCHNIA I ŁAZIENKA.
- o Wykonać fartuch z płytek ceramicznych przed umywalka.

#### 4.4 Wykończenie sufitów:

- o Usunąć luźne warstwy tynku z sufitów,
- o Powierzchnię sufitów umyć, zeskrobać ze starej powłoki malarskiej,
- o Zmatować papierem ściernym,
- o Wyrównać pasy tynków na bruzdach po wymianie instalacji elektrycznej,
- o Zagruntować podłozę przed szpachlowaniem stosując Impregnat Wzmacniająco- Gruntujący Śnieżka SUPER-DOM lub równoważny,
- o Ubytki tynku o głębokości powyżej 1cm wypełnić tynkiem gipsowym stosując ACRYL-PUTZ FLEX ŚNIEŻKA lub równoważny,
- o Wyrównać podłozę przez szpachlowanie stosując ACRYL-PUTZ START ŚNIEŻKA lub równoważny,
- o Zagruntować sufity pod malowanie stosując np. ŚNIEŻKA GRUNT lub równoważny,
- o Dwukrotnie malować farbą emulsyjną z dodatkiem silikonu ŚNIEŻKA KUCHNIA I ŁAZIENKA, kolor K04 „Herbacziana Róża” RAL 9001 lub równoważny.

#### 4.5 Podłoga:

- o Na obwodzie założyć dylatację z pianki,
- o Poprzykręcać klawiszujące i luźne deski wkrętami,
- o Zamocować płyty OSB gr. 2,4 cm,
- o Pokryć podkładem ATLAS CERPLAST lub równoważny,

*Projekt rozbudowy wewnętrznej instalacji wodno-kanalizacyjnej z uwzględnieniem wydzielenia pomieszczenia łazienki oraz przyłączenia urządzeń sanitarnych w budynku Stępin 76, Długołęka*

- o Wykonać izolację przeciwwilgociową powłokową stosując ATLAS WONDER W lub równoważny, w narożach zastosować taśmy izolacyjne stosując ATLAS HYDROBAND lub równoważny,
- o Przykleić płytki ceramiczne PILCH MOCCA SZARY PR 737 N lub równoważny na kleju ATLAS PLUS lub równoważny,
- o Zastosować listwę przejściową - profil skośny – łączący zabezpieczający krawędź płytek ceramicznych na styku z deskami podłogowymi.

#### 4.6 Wentylacja:

- o Wentylację wykonać z rur Spiro o średnicy 120mm. Rurę wyprowadzić na zewnątrz, zakończyć wentylatorem HTS VENT włączanym razem z oświetleniem łazienki lub równoważny,

#### 4.6 Przewody kominowe:

- o Stalowy komin spalinowy np. Schiedel ICS wykonany zgodnie z instrukcją producenta,

#### 4.7 Elementy wyposażenia:

- o Ościeżnica PORTA SYSTEM z drzwiami PORTA System przesuwny ze szczelinami wentylacyjnymi o pow. 200cm<sup>2</sup> o szerokości w świetle 80cm lub równoważny,
- o Umywalka bez otworu na baterię KOŁO IDOL lub równoważny oraz przepływowy podgrzewacz wody Biawar OP-5U umywalkowy OSKAR lub równoważny,.
- o Miska kompaktowa lejową KOŁO IDOL z odpływem poziomym lub równoważny,
- o Brodzik kwadratowy STANDARD PLUS 80, KOŁO SIMPLE, kabinę kwadratową AKORD 80, KOŁO Przepływowy podgrzewacz wody Biawar INSTANT-6 P prysznicowy VORTEX lub równoważne,
- o Rozdrabniaczce wc np. Sanibroyeur Silence lub równoważny.
- o Oprawy świetlne pokoju i łazienki stosując plafon Nowoczesne Ship 32010/17/10 Massive lub równoważny,
- o Zlewozmywak jednokomorowy z suszarką i oraz przepływowy podgrzewacz wody Biawar OP-5U umywalkowy OSKAR lub równoważny,.
- o Zamontować w łazience gniazda na elektryczne podgrzewacze wody, pralkę, elektryczną kuchenkę, lodówkę, elektryczne grzejniki oraz dodatkowe gniazda,

### 5. BHP

- o Wskazać środki techniczne i organizacyjne, zapobiegające niebezpieczeństwom wynikającym z wykonywania robót budowlanych w strefach szczególnego zagrożenia zdrowia lub w ich sąsiedztwie, w tym zapewnić bezpieczną i sprawną komunikację umożliwiającą szybką ewakuację.

*Projekt rozbudowy wewnętrznej instalacji wodno-kanalizacyjnej z uwzględnieniem wydzielenia pomieszczenia łazienki oraz przyłączenia urządzeń sanitarnych w budynku Stępin 76, Długoleśka*

- o Na wypadek pożaru, awarii i innych zagrożeń należy szczegółowo omówić z pracownikami kolejność i technikę prowadzenia robót rozbiórkowych, należy odłączyć lub zabezpieczyć uszkodzoną instalację elektryczną.
- o Prowadzenie robót budowlano-montażowych przeprowadzać pod nadzorem osób z odpowiednimi uprawnieniami.
- o Stanowiska pracy należy wyposażyć w środki ochrony indywidualnej.

#### **6. WARUNKI WYKONANIA I ODBIORU ROBÓT**

- o Warunki szczegółowe wykonania Robót zawarte są w Warunkach Technicznych Wykonania i Odbioru Robót Budowlanych- Montażowych (tom I Budownictwo Ogólne).
- o Wykonawca robót jest odpowiedzialny za jakość ich wykonania oraz zgodność z Projektem Remontu.
- o Roboty należy prowadzić z przyjętymi do stosowania w Polsce normami, instrukcjami i przepisami.
- o Do odbioru wykonanych prac Wykonawca zobowiązany jest przedstawić:
  - Projekt Remontu z naniesionymi zmianami i uzupełnieniami dokonanymi w trakcie wykonywania robót
  - Certyfikaty lub atesty stosowanych materiałów
- o Wszystkie materiały użyte do wykonywania robót muszą odpowiadać wymaganiom zawartym w Projekcie Budowlanym oraz muszą posiadać świadectwa jakości producentów i uzyskać akceptację Inspektora Nadzoru.
- o Podstawą płatności są protokoły odbioru robót stwierdzające ich wykonanie zgodnie z umową i zakresem robót ujętym w projekcie Remontu i przedmiarze Robót.

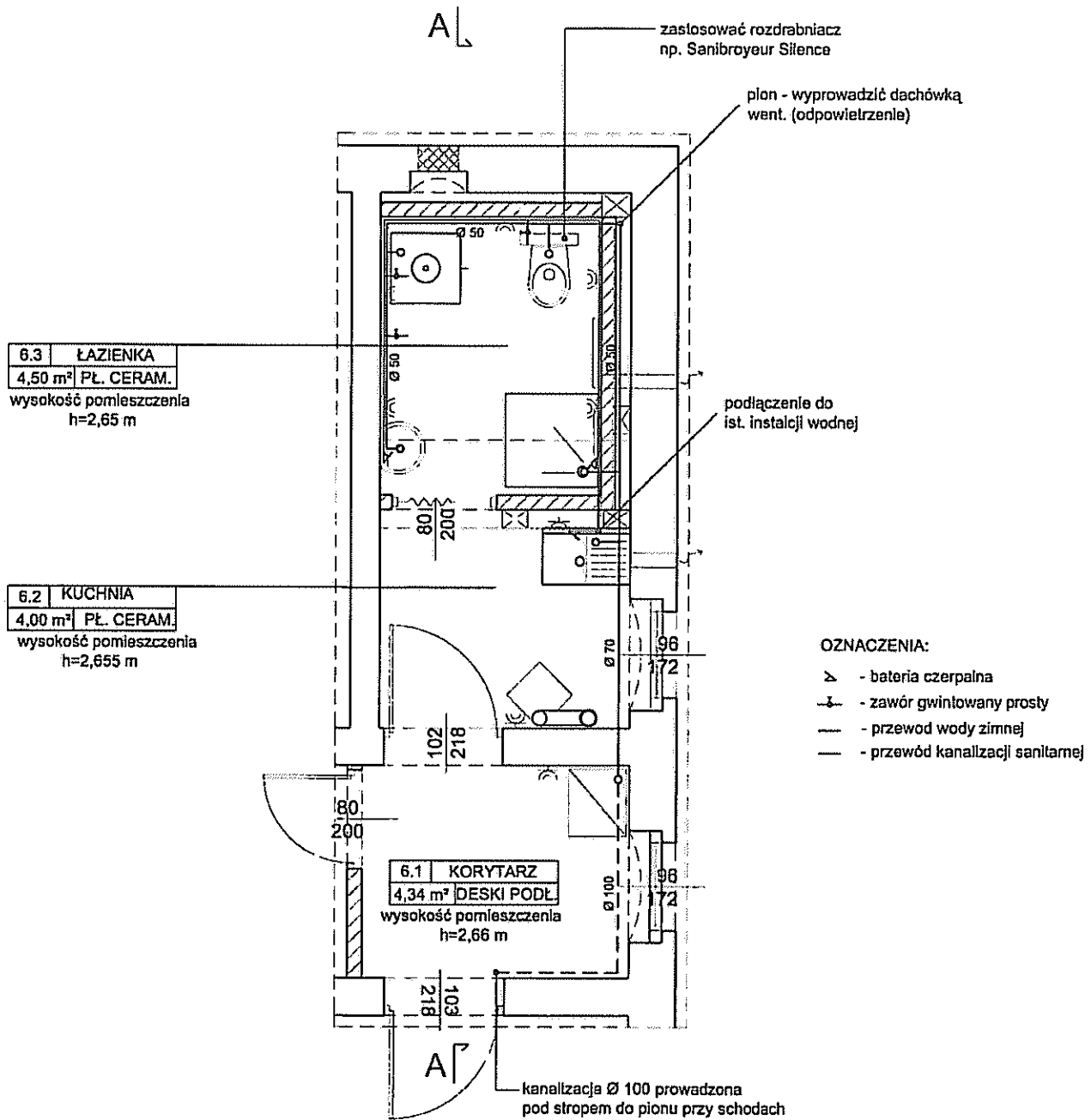
#### **7. SPIS RYSUNKÓW**

NR	TYTUŁ RYSUNKU	SKALA
I01	Rzut lokalu inwentaryzacja	1:50
PO1	Rzut lokalu projekt	1:50
PO2	Rzut lokalu – instalacje sanitarne	1:50

*Opracował: mgr inż. Piotr Rygliński*

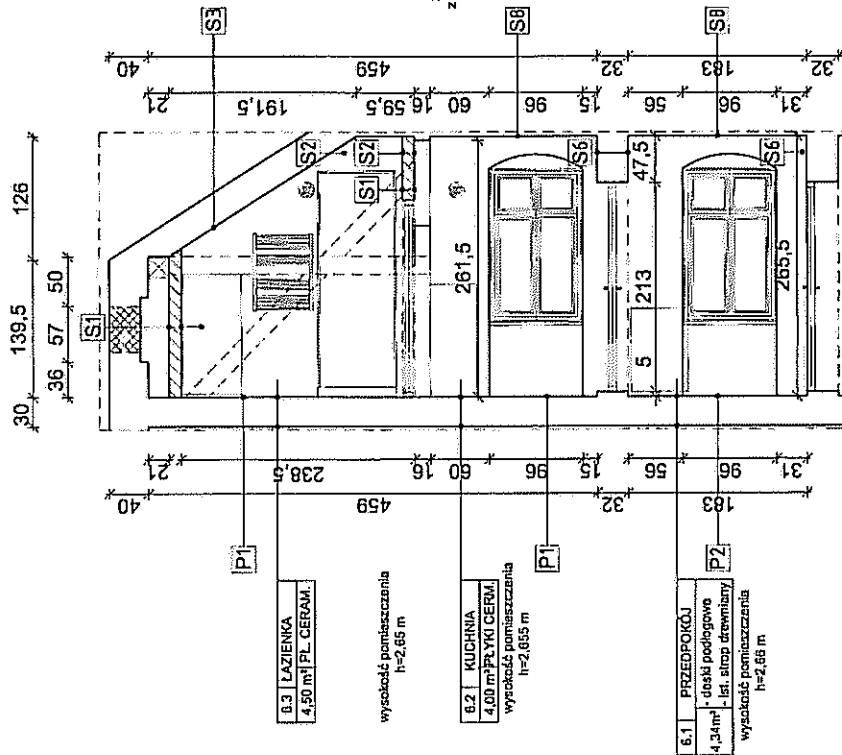
**mgr inż. PIOTR RYGLIŃSKI**  
Urządzenie Budowlane nr 3 z dnia 1972 r.  
na projektowanie i kierowanie robotami budowlanymi  
z ograniczeniem w zakresie instalacji sanitarnej  
codziennie DCNB nr 1000-1000-1000-1000

# LOKAL NR 6 - RZUT

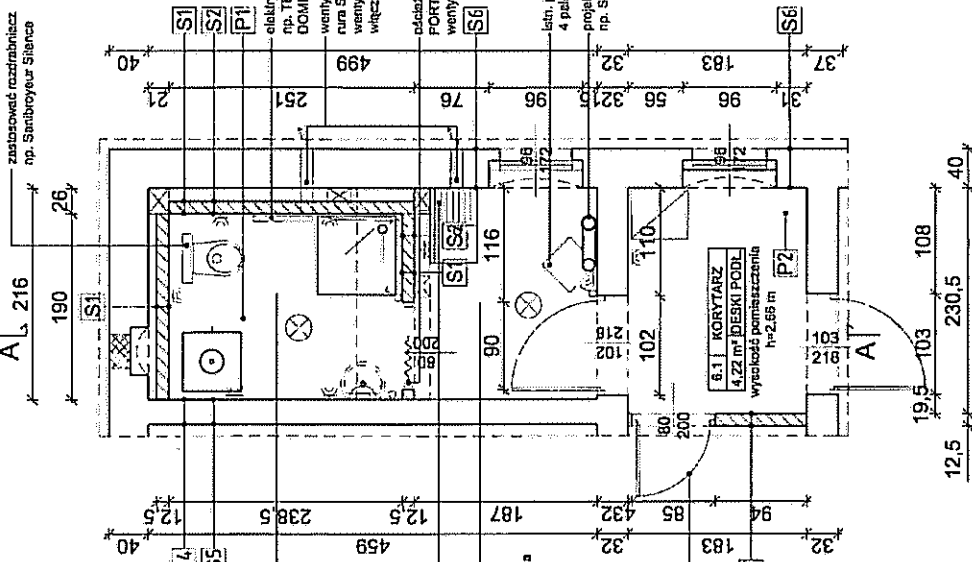


PROJEKTANT	mgr inż. Piotr Ryglicki	nr upr. 291/DOŚ/09	<i>P.R.</i>	
INWESTOR	Zakład Usług Komunalnych ul. Wilczycka 14, 55-093 Kielczów			
OBIEKT	Dom wielorodzinny Długolęka, obręb Stępin ul. Stępin 76, arkusz mapy 1, działka nr 425/5			
RYSUNEK	Rzut lokalu	DATA	ETAP	RYS.
SKALA	1:50	- instalacja sanitarne	wrzesień 2013	PB PROJEKT nr P02

LOKAL NR 6 - PRZEKRÓJ PIONOWY A-A



LOKAL NR 6 - RZUT



Przykładowy wybór urządzeń sanitarnych i armatury:

	umywalka bez obrotu na białej, KOŁO IDOL, wymiar 55x42
	Przeprywny podgrzewacz wody Blawer OP-5U umywalkowy OSKAR
	miska kompaktowa lejowa IDOL z odpływem poziomym, KOŁO SIMPLE
	zincowanywał jednokomorowy z szklaną wycieraczką w białej Przepływowy podgrzewacz wody Blawer OP-5U umywalkowy OSKAR
	brodzik kwadratowy STANDARD PLUS B0, KOŁO SIMPLE
	Przeprywny podgrzewacz wody Blawer INSTANT-8 P przysłoniowy VORTEX
	pralka
	farfocia

Legenda:

	istniejąca łazienka
	projektowane ściany gipsowo-kartonowa
	projektowane sufity gipsowo-kartonowa
	projektowane drzwi z oszkloną przesuwną
	projektowane okna
	projektowane profile IP 20 1x50W
	projektowane klucze IP 20 1x50W
	projektowane łączniki podłogowe IP 20

<b>S7</b>	ścianka gipsowo-kartonowa impregnowana GKFI gr. 12,5cm wypełniona wełną mineralną gładz gipsowa np. OMEGA farba emulsyjna wewnętrzna np.Śnieżka KUCHNIA I ŁAZIENKA
<b>S8</b>	sufit łat. konstrukcja siatki gładz gipsowa np. OMEGA farba emulsyjna wewnętrzna np.Śnieżka KUCHNIA I ŁAZIENKA

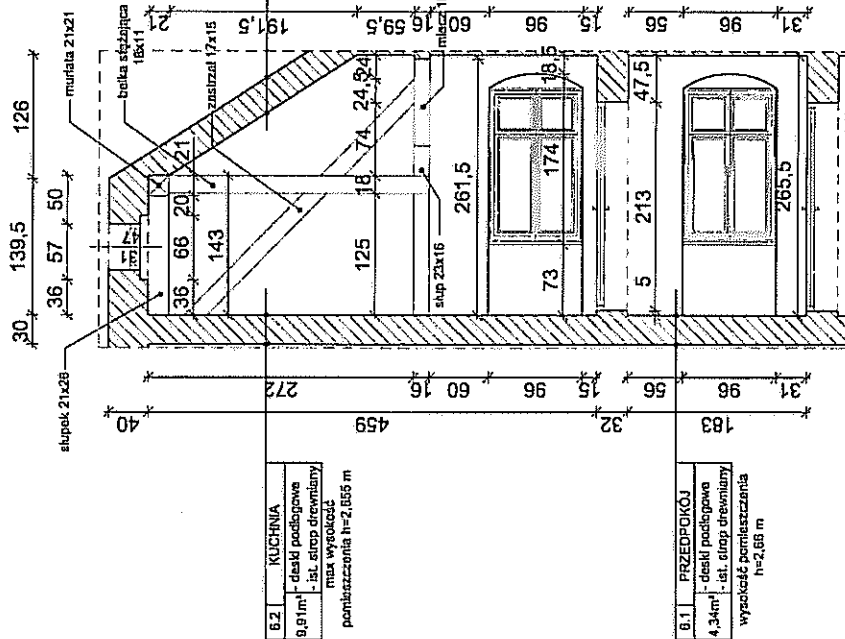
<b>S4</b>	do wys. 200 cm od dołu łat. ściana konstrukcyjna z cegły zaprawa klejowa np. ATLAS INTER płyta ceramiczna np. PILCH MOCCA KREM SR 127 J
<b>S5</b>	do wys. 200 cm łat. ściana konstrukcyjna z cegły impregnowana np. OMEGA farba emulsyjna wewnętrzna np.Śnieżka KUCHNIA I ŁAZIENKA
<b>S6</b>	łat. ściana konstrukcyjna z cegły szpachlowana np. ACRYL-PUTZ ŚNIEŻKA farba emulsyjna wewnętrzna np.Śnieżka KUCHNIA I ŁAZIENKA

<b>P1</b>	posadzka płytki ceramiczne np. PILCH MOCCA SZARY PR 737 N klej np. ATLAS PLUS podkład np. ATLAS CERPLAST płyta OSB gr. 24 mm
<b>P2</b>	posadzka farba do konserwacji drewna np. Alux deska podłogowa łat. konstrukcja siatki

<b>S2</b>	powyżej wys. 200 cm ścianka gipsowo-kartonowa impregnowana GKFI gr. 12,5cm wypełniona wełną mineralną izolacja akustyczna gipsowa np. OMEGA farba emulsyjna wewnętrzna np.Śnieżka KUCHNIA I ŁAZIENKA
<b>S3</b>	sufit łat. konstrukcja siatki łat. wstawka izolacji termicznej płytą G. K. GKFI gr. 12 (mm) farba emulsyjna wewnętrzna np.Śnieżka KUCHNIA I ŁAZIENKA

<b>S1</b>	do wys. 200 cm od dołu ścianka gipsowo-kartonowa impregnowana GKFI gr. 12,5cm wypełniona wełną mineralną izolacja akustyczna gipsowa np. ATLAS WONDER W (w obrotu na białej przysłoniowej) farba emulsyjna wewnętrzna np. ATLAS INTER MOCCA KREM SR 127 J
-----------	--

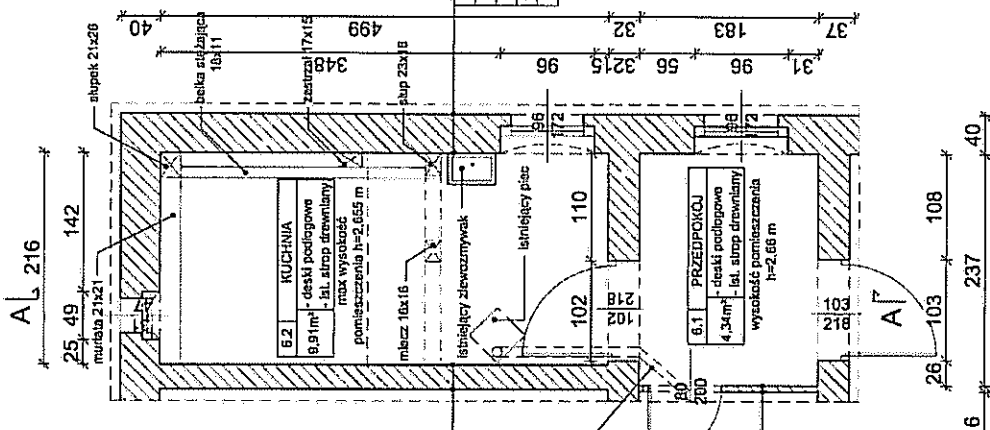
LOKAL NR 6 - PRZEKRÓJ PIONOWY A-A



6.2 KUCHNIA  
9,91m<sup>2</sup> - deski podłogowe  
- list. strop drewniany  
max wysokość  
pomieszczenia h=2,655 m

6.1 PRZEDPOKOJ  
4,34m<sup>2</sup> - deski podłogowe  
- list. strop drewniany  
wysokość pomieszczenia  
h=2,66 m

LOKAL NR 6 - RZUT



lynek cementowo - wapienny  
warstwa izolacyjna - cegła  
pianka polistyrenowa  
warstwa konstrukcyjna - cegła  
lynek cementowo - wapienny

lynek cementowo - wapienny  
warstwa konstrukcyjna - cegła  
lynek cementowo - wapienny

Tapeta  
Słójka  
Ruszt z desek drewnianych  
Słójka  
Powłoka malarska

PROJEKTANT	mgr inż. Piotr Rygielski	nr upr. 281/DOS/09	14/14
INWESTOR	Zakład Usług Komunalnych ul. Wilezyńska 14, 55-083 Kielce		
OBIEKT	Dom wielorodzinny Długopięta, obręb Stępnia ul. Stępnia 7B, erfaz nr 425/5		
RYSUJEK	Rzut toalety	DATA wrzesień 2013	ETAP PB wstępny
SKALA	1:50	RYS. nr 101	

## PRZEDMIAR

Lp.	Podstawa	Opis i wyliczenia	j.m.	Poszcz	Razem
<b>Koszty izolacji przeciwwilgociowej wraz z drenażem w budynku Stępiń 75-76, Długoleka</b>					
1		<b>Roboty dodatkowe - zabezpieczenie robót</b>			
d.1	kalk. własna	Roboty dodatkowe takie jak zabezpieczenie folią posadzek, zdjęcie gniazdek elektrycznych, opraw oświetleniowych, rozebrania i zabezpieczenie sieci el., zabezpieczenie drzwi i okien na czas robót, wysprzątanie po robotach i inne prace przygotowawcze i porządkowe	kpl.		
		1	kpl.	1.00	
				<b>RAZEM</b>	<b>1.00</b>
2	KNR-W 4-02	Korkowanie podejść dopływowych i odpływowych	kpl.		
d.1	0234-06 analogia	1	kpl.	1.00	
				<b>RAZEM</b>	<b>1.00</b>
3	KNR-W 4-02	Zdemontowanie istniejących urządzeń sanitarnych	kpl.		
d.1	0234-08 analogia	1	kpl.	1.00	
				<b>RAZEM</b>	<b>1.00</b>
2		<b>Konstrukcja ścian</b>			
4	KNR 2-02	Montaż ściany gipsowo-kartonowej gr. 15,5 cm impregn.(GKF1) na szkielecie podwójnym i dwóch warstwach płyt z każdej strony np. KNAUF lub równ.	m <sup>2</sup>		
d.2	2003-01 analogia	7,9	m <sup>2</sup>	7.90	
				<b>RAZEM</b>	<b>7.90</b>
5	KNR 2-02	Montaż ściany gipsowo-kartonowej gr. 12,5 cm impregn.(GKF1) np.. KNAUF lub równ.	m <sup>2</sup>		
d.2	2003-01 analogia	5	m <sup>2</sup>	5.00	
				<b>RAZEM</b>	<b>5.00</b>
3		<b>Wykończenie ścian - łazienki do 200cm</b>			
6	KNR-W 4-01	Wykonanie izolację przeciwwilgociową powłokową w obrębie kabiny prysznicowej stosując ATLAS WONDER W lub równoważny, w narożach zastosować taśmy izolacyjne	m <sup>2</sup>		
d.3	0603-01 analogia	10,8	m <sup>2</sup>	10.80	
				<b>RAZEM</b>	<b>10.80</b>
7	KNR AT-42	Wykończenie z płytek ceramicznych PILCH MOCCA KREM SR-127 na klej ATLAS INTER, w łazience	m <sup>2</sup>		
d.3	0103-05 analogia	13,5	m <sup>2</sup>	13.50	
				<b>RAZEM</b>	<b>13.50</b>
4		<b>Wykończenie ścian - łazienki powyżej 200cm</b>			
8	KNR AT-22	Zagruntowanie podłoża przed szpachlowaniem stosując Impregnat Wzmacniająco- Gruntujący Śnieżka SUPER-DOM lub równoważny	m <sup>2</sup>		
d.4	0101-02 analogia	14,5	m <sup>2</sup>	14.50	
				<b>RAZEM</b>	<b>14.50</b>
9	KNR AT-22	Zaszpachlowanie połączeń płyt używając taśmy wzmacniającej KNAUF FU-GENFULLER lub równoważnej	m <sup>2</sup>		
d.4	0101-04 analogia	14,5	m <sup>2</sup>	14.50	
				<b>RAZEM</b>	<b>14.50</b>
10	KNR 2-02	Wewnętrzne gładzie gipsowe jednowarstwowe na ścianach z elementów prefabrykowanych i betonowych wylewanych	m <sup>2</sup>		
d.4	0815-03 analogia	14,5	m <sup>2</sup>	14.50	
				<b>RAZEM</b>	<b>14.50</b>
11	KNR-W 2-02	Zagruntowanie ściany pod malowanie stosując np. ŚNIEŻKA GRUNT lub równoważny	m <sup>2</sup>		
d.4	1508-01 analogia	Wykonanie nowej powłoki malarskiej - farba emulsyjna wewnętrzna np. Śnieżka KUCHNIA I ŁAZIENKA lub równoważny, kolor K04 „Herbaciarna Róża” RAL 9001 lub równoważny	m <sup>2</sup>	14.50	
		14,5			
				<b>RAZEM</b>	<b>14.50</b>
5		<b>Wykończenie ścian - pomieszczenia (pełna wysokość)</b>			
12	KNR-W 4-01	Zagruntowanie podłoża przed szpachlowaniem stosując Impregnat Wzmacniająco- Gruntujący Śnieżka SUPER-DOM lub równoważny	m <sup>2</sup>		
d.5	1206-05 z.sz.2.3. analogia	Wyrównanie podłoża przez szpachlowanie stosując ACRYL-PUTZ START ŚNIEŻKA lub równoważny			
		Zagruntowanie ściany pod malowanie stosując np. ŚNIEŻKA GRUNT lub równoważny			
		Dwukrotne malowanie farbą lateksową ŚNIEŻKA EMULSJA MAGNAT kolor biały lub równoważną	m <sup>2</sup>	15.80	
		15,8			
				<b>RAZEM</b>	<b>15.80</b>
6		<b>Sufity</b>			



## PRZEDMIAR

Lp.	Podstawa	Opis i wycenienia	J.m.	Poszcz	Razem
13	KNR-W 4-01 d.6 1206-10 z.sz.2.3. analogia	Usunięcie luźnych warstw tynku z sufitów w obrębie projektowanych łazienek Umycie oraz zeszkobanie starej powłoki malarskiej z powierzchni sufitów Zmalowanie powierzchni sufitów papierem ściernym Wyrównanie pasy tynków na brzdach po wymianie instalacji elektrycznej Zagruntowanie podłoże przed szpachlowaniem stosując Impregnat Wzmacniająco-Gruntujący Śnieżka SUPER-DOM lub równoważny Wypełnienie ubytków tynku o głębokości powyżej 1cm tynkiem gipsowym stosując ACRYL-PUTZ FLEX ŚNIEŻKA lub równoważny Wyrównanie podłoże przez szpachlowanie stosując ACRYL-PUTZ START ŚNIEŻKA lub równoważny Zagruntowanie sufity pod malowanie stosując np. ŚNIEŻKA GRUNT lub równoważny Dwukrotnie malowanie farbą emulsyjną z dodatkiem silikonu ŚNIEŻKA KUCHNIA I ŁAZIENKA, kolor K04 „Herbaciarna Róża” RAL 9001 lub równoważny 10.1	m <sup>2</sup> m <sup>2</sup>	10.10	
				<b>RAZEM</b>	<b>10.10</b>
7		<b>Podłoga</b>			
14	KNR AT-22 d.7 0105-06 analogia	Na obwodzie założenie dylatacji z pianki 8.6	m m	8.60	
				<b>RAZEM</b>	<b>8.60</b>
15	KNR-W 4-01 d.7 0415-03 analogia	Poprzykręcanie klawiszujących i luźnych desek wkrętami 4.5	m <sup>2</sup> m <sup>2</sup>	4.50	
				<b>RAZEM</b>	<b>4.50</b>
16	KNR 4-01 d.7 0820-03 analogia	Zamocowanie płyty OSB gr. 2cm stosując OSB3 gr. 18mm KRONOPOL lub równoważny 8.7	m <sup>2</sup> m <sup>2</sup>	8.70	
				<b>RAZEM</b>	<b>8.70</b>
17	NNRNKB d.7 202 1134-01 analogia	Pokrycie podkładem ATLAS CERPLAST lub równoważny 8.7	m <sup>2</sup> m <sup>2</sup>	8.70	
				<b>RAZEM</b>	<b>8.70</b>
18	NNRNKB d.7 202 1126-03 analogia	Wykonanie izolacji przeciwwilg. powłokowej stosując ATLAS WONDER W, w narożach zastosowanie taśmy izolacyjne stosując ATLAS HYDROBAND lub równ. 8.7	m <sup>2</sup> m <sup>2</sup>	8.70	
				<b>RAZEM</b>	<b>8.70</b>
19	NNRNKB d.7 202 1118-05 analogia	Przyklejenie płytek ceramicznych PILCH MOCCA SZARY PR 737 N lub równoważny na kleju ATLAS PLUS lub równoważny 8.7	m <sup>2</sup> m <sup>2</sup>	8.70	
				<b>RAZEM</b>	<b>8.70</b>
8		<b>Podłoga z desek</b>			
20	KNR-W 4-01 d.8 0816-01 analogia	Oczyszczenie powierzchni desek z powłok malarskich 8.6	m <sup>2</sup> m <sup>2</sup>	8.60	
				<b>RAZEM</b>	<b>8.60</b>
21	KNR-W 4-01 d.8 0819-03 analogia	Poprzykręcanie klawiszujących i luźnych desek wkrętami 8.6	m <sup>2</sup> m <sup>2</sup>	8.60	
				<b>RAZEM</b>	<b>8.60</b>
22	KNR-W 4-01 d.8 0819-07 analogia	Malowania farbą do drewna odporna na ścieranie np.. Altax 8.6	m <sup>2</sup> m <sup>2</sup>	8.60	
				<b>RAZEM</b>	<b>8.60</b>
9		<b>Aneks kuchenny</b>			
23	NNRNKB d.9 202 1134-01 analogia	Zagruntowanie podłoża stosując ATLAS UNI-GRUNT PLUS lub równoważny 0.32	m <sup>2</sup> m <sup>2</sup>	0.32	
				<b>RAZEM</b>	<b>0.32</b>
24	NNRNKB d.9 202 1118-05 analogia	Na warstwie zaprawy klejowej ATLAS INTER przyklejenie płytki ceramiczne PILCH ETNA KREM PR-669 J lub równoważny 0.32	m <sup>2</sup> m <sup>2</sup>	0.32	
				<b>RAZEM</b>	<b>0.32</b>
10		<b>Wentylacja</b>			

## PRZEDMIAR

Lp.	Podstawa	Opis i wyliczenia	j.m.	Poszcz	Razem
25 d.10	KNR 2-17 0123-01 z.o.3.3. 9903 z.o.3.8. 9907  analogia	Wykonanie wentylacji łazienek i aneksów kuchennych z rur Spiro o średnicy 120mm	m    m	    0.70	    0.70
				RAZEM	0.70
26 d.10	KNR 2-17 0133-01 analogia	Wentylator HTS VENT włączanym razem z oświetleniem łazienki lub równoważny	szt.  szt.	  1.00	  1.00
				RAZEM	1.00
11		<b>Elementy wyposażenia</b>			
27 d.11	KNR-W 2-02 1026-01 + KNR-W 2-02 1026-03 analogia	Montaż ościeżnic PORTA SYSTEM z drzwiami PORTA-System Przesuwne ze szczelinami wentylacyjnymi o pow. 200cm <sup>2</sup> o szerokości w świetle 80cm lub równoważny	szt   szt	   1.00	   1.00
				RAZEM	1.00
28 d.11	KNR-W 2-15 0230-01 analogia	Montaż umywalki bez otworu na baterię KOŁO IDOL lub równoważny	kpl.  kpl.	  1.00	  1.00
				RAZEM	1.00
29 d.11	KNR 0-31 0105-01 analogia	Montaż przepływowego podgrzewacza wody Biawar OP-5U umywalkowy OSKAR lub równoważny	kpl.  kpl.	  2.00	  2.00
				RAZEM	2.00
30 d.11	KNR-W 2-15 0233-03 analogia	Montaż miski kompaktowej lejowej KOŁO IDOL z odpływem poziomym lub równoważny	kpl.  kpl.	  1.00	  1.00
				RAZEM	1.00
31 d.11	KNR-W 2-15 0232-02 analogia	Montaż brodzika kwadratowego STANDARD PLUS 80, KOŁO SIMPLE lub równoważny	kpl.  kpl.	  1.00	  1.00
				RAZEM	1.00
32 d.11	KNR 0-35 0123-01 analogia	Montaż kabiny kwadratowej AKORD 80, KOŁO lub równoważny	kpl.  kpl.	  1.00	  1.00
				RAZEM	1.00
33 d.11	KNR 0-31 0105-02 analogia	Montaż przepływowego podgrzewacza wody Biawar INSTANT-6 P prysznicowy VORTEX lub równoważny	kpl.  kpl.	  1.00	  1.00
				RAZEM	1.00
34 d.11	KNR-W 2-15 0229-02 analogia	Montaż zlewozmywaka SALSA DEANTE lub równoważny	szt.  szt.	  1.00	  1.00
				RAZEM	1.00
35 d.11	kalk. własna	Montaż szafki pod umywalkę	kpl.  kpl.	  1.00	  1.00
				RAZEM	1.00
36 d.11	kalk. własna	Montaż szafki pod zlewozmywak	kpl.  kpl.	  1.00	  1.00
				RAZEM	1.00
37 d.11	kalk. własna	Montaż rozdrabniaczy wc Sanibroyeur Silence lub równoważny	kpl.  kpl.	  1.00	  1.00
				RAZEM	1.00
38 d.11	kalk. własna	Montaż pralki automatycznej w łazience	kpl.  kpl.	  1.00	  1.00
				RAZEM	1.00

## PRZEDMIAR

Lp.	Podstawa	Opis i wyliczenia	J.m.	Poszcz	Razem
39	d.11 kalk. własna	Montaż lodówki elektrycznej	kpl.		
		1	kpl.	1.00	
				RAZEM	1.00
40	KNR-W 2-15 d.11 0203-03 analogia	Montaż pionu kanalizacyjnego rura fi100	m		
		10	m	10.00	
				RAZEM	10.00
41	KNR-W 2-15 d.11 0203-03 analogia	Montaż nowych podejść kanalizacyjnych fi70	m		
		2	m	2.00	
				RAZEM	2.00
42	KNR-W 2-15 d.11 0207-02 analogia	Montaż pionu odpowietrzającego kanalizacji fi 70	m		
		1.7	m	1.70	
				RAZEM	1.70
43	KNR-W 2-15 d.11 0203-03 analogia	Montaż nowych podejść kanalizacyjnych fi50	m		
		6.2	m	6.20	
				RAZEM	6.20
44	KNR 2-02 d.11 2003-01 analogia	Zabudowa G.K pionu kanalizacyjnego fi 100 z wypełnieniem wełną mineralną	m <sup>2</sup>		
		6*0.4	m <sup>2</sup>	2.40	
				RAZEM	2.40
45	KNR-W 2-15 d.11 0109-02 z.o.2.5. 9901 analogia	Montaż podejścia wody zimnej fi 25 pex	m		
		7	m	7.00	
				RAZEM	7.00
46	KNR-W 2-15 d.11 0132-03 analogia	Montaż odcinających zaworów kulowych DN25	szt.		
		2	szt.	2.00	
				RAZEM	2.00
47	d.11 kalk. własna	Montaż zestawu wodomierzowego (JS DN20 Q=2,5m <sup>3</sup> /h,zawór odcinający i antyskażeniowy DN25)	kpl.		
		1	kpl.	1.00	
				RAZEM	1.00
48	d.11 kalk. własna	Badania połączeń wod-kan	kpl.		
		1	kpl.	1.00	
				RAZEM	1.00
49	KNR-W 5-08 d.11 0501-03 analogia	Montaż opraw świetlnych w kuchni i łazienkach stosując plafon Nowoczesne Ship 32010/17/10 Massive lub równoważny	kpl.		
		2	kpl.	2.00	
				RAZEM	2.00
50	KNR-W 5-08 d.11 0501-03 analogia	Montaż kinkietu w łazience	kpl.		
		1	kpl.	1.00	
				RAZEM	1.00
51	KNR-W 5-08 d.11 0309-08 analogia	Montaż gniazd elektrycznych	szt.		
		8	szt.	8.00	
				RAZEM	8.00
52	KNR-W 5-08 d.11 0307-05 analogia	Montaż łączników pojedynczych (przeliczniki naścienne wraz z puszkami)	szt.		
		3	szt.	3.00	
				RAZEM	3.00
53	KNR-W 5-08 d.11 0212-01 analogia	Przewody kabelkowe 1.5 mm <sup>2</sup>	m		
		20	m	20.00	
				RAZEM	20.00

## PRZEDMIAR

Lp.	Podstawa	Opis i wyliczenia	J.m.	Poszcz	Razem
54 d.11	KNR-W 5-08 0212-01 analogia	Przewody kabelkowe 3.5 mm <sup>2</sup>  15	m  m	  15.00	
				RAZEM	15.00
55 d.11	kalk. własna	Badania obwodów elektrycznych  2	kpl.  kpl.	  2.00	
				RAZEM	2.00
56 d.11	KNR-W 2-05 0509-01 analogia	Kominy stalowe naplecowe z gotowych elementów o średnicy do 500 mm skręcane na śruby  2.5*0.065	t  t	  0.16	
				RAZEM	0.16

mgr inż. PIOTR RYGLICKI

Uprawnienie budowlane nr ewid. 001000000  
 do projektowania i kierowania robotami budowlanymi  
 bez ograniczeń w zakresie budownictwa ogólnego  
 członek DOLB nr 0053010123/10