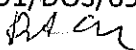


PROJEKT REMONTU

„Projekt rozbudowy wewnętrznej instalacji wodno- kanalizacyjnej w 3 lokalach mieszkalnych z uwzględnieniem wydzielenia pomieszczeń na łazienki oraz przyłączenia urządzeń w budynku Stępin 75-76, Długołęka”

INWESTOR: Zakład Usług Komunalnych Sp. Z o.o
ul. Wilczycka 14
55-093 Kiełczów

ADRES INWESTYCJI: Długołęka, obręb Stępin
Ul. Stępin 75-76
Arkusze mapy nr 1, działka nr 425/5

Projektant: mgr inż. Piotr Ryglicki
Nr upr. 291/DOŚ/09


Grudzień 2012r.

Projekt rozbudowy wewnętrznej instalacji wodno-kanalizacyjnej z uwzględnieniem wydzielenia pomieszczeń na łazienki oraz przyłączenia urządzeń sanitarnych w budynku Stępin 75-76, Długołęka

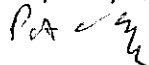
I. OCENA STANU TECHNICZNEGO BUDYNKU WIELORODZINNEGO

INWESTOR: Zakład Usług Komunalnych Sp. Z o.o.
ul. Wilczycka 14
55-093 Kiełczów

ADRES INWESTYCJI: Długołęka, obręb Stępin
Ul. Stępin 75-76
Arkusze mapy nr 1, działka nr 425/5

Projektant: mgr inż. Piotr Ryglicki

Nr upr. 291/DOŚ/09



Grudzień 2012r.

1. DANE OGÓLNE

- Inwestor – Zakład Usług Komunalnych Sp. Z o.o.
- Obiekt - Budynek wielorodzinny
- Adres – Długotęka, obręb Stępin
Ul. Stępin 75-76,
Arkusze mapy 1, działka br 425/5

2. PODSTAWĘ OPRACOWANIA STANOWI:

- Uzgodnienia z inwestorem oraz wizja lokalna na terenie przedmiotowej działki
- Dokumentacja fotograficzna
- Warunki techniczne wykonania i odbioru robót budowlanych
- Polskie normy i literatura fachowa

3. CEL I ZAKRES OPRACOWANIA

Celem niniejszego opracowania jest określenie i sprawdzenie stanu technicznego budynku mieszkalnego oraz możliwości wystąpienia ewentualnych wpływów na jego stan bezpieczeństwa, oraz przydatności do użytkowania budynku po robotach budowlanych związanych z wydzieleniem pomieszczeń na łazienki wraz z rozbudową instalacji wodno-kanalizacyjnej oraz przyłączenia urządzeń sanitarnych.

4. OPIS STANU ISTNIEJĄCEGO

Budynek mieszkalny zlokalizowany jest w zabudowie wolnostojącej. Obiekt jest wielorodzinny, czterokondygnacyjny, piwnica, parter, piętro i poddasze. Prostokątna bryła zadaszona jest dwuspadowym dachem krytym ceramiczną dachówką. Budynek wzniesiony jest w technologii tradycyjnej.

- o FUNDAMENTY: Nie dotyczy opracowania
- o ŚCIANY: Wizja lokalna przeprowadzona podczas inwentaryzacji obiektu wykazała że, stan techniczny ścian jako elementów konstrukcyjnych określa się jako dobry. W czasie dokonywania oględzin nie stwierdzono oznaki zagrzybienia, zawilgocenia ścian oraz wyboczeń, mogą być w dalszym ciągu eksploatowane. Zużyciu uległy przede wszystkim elementy wykończeniowe. Widoczne są ubytki w tynku oraz znaczne zużycie powierzchniowe powłok malarskich.
- o STROPY: W budynku istnieją stropy ceramiczne i drewniane. Nad piwnicami stropy ceramiczne, nad pozostałymi kondygnacjami drewniane. Stan techniczny stropów drewnianych i ceramicznych ocenić należy jako dobry, nie stwierdzono ponadnormatywnych ugięć elementów stropowych, ani innych objawów, które mogłyby świadczyć o awarii stropów.
- o DACH: Nie dotyczy opracowania

5. USTALENIA I WNIOSKI:

Przeprowadzono analizę ścian i stropów. Na dzień dokonania opinii stan techniczny budynku określa się na dobry. Poszczególne elementy konstrukcyjne nie wykazują oznak przeciążenia lub nieprawidłowej pracy statycznej. Obiekt zrealizowany zgodnie ze sztuką budowlaną. Stan techniczny budynku pozwala na jego remont, który nie wpłynie negatywnie na konstrukcję istniejącego budynku.

Jednak z uwagi na brak możliwości dokładnego określenia parametrów technicznych zastosowanych materiałów oraz wizji elementów konstrukcyjnych na całej powierzchni elementu w trakcie prowadzenia prac budowlanych należy zachować szczególną ostrożność a w przypadku zauważenia jakichkolwiek niepokojących oznak nieprawidłowej pracy elementów konstrukcyjnych co, do których istnieje podejrzenie, że mogą mieć związek z prowadzonymi pracami, należy natychmiast przerwać prace element zabezpieczyć i powiadomić projektanta.

Opracował: mgr inż. Piotr Ryglicki

mgr inż. PIOTR RYGLICKI

Uprawnienie budowlane nr ewid. 291/DOS/09
do projektowania i nadzoru nad pracami budowlanymi
bez ograniczeń w specjalności konstrukcyjno-budowlanej
członek DOLB nr DOS/BO/0123/10

Projekt rozbudowy wewnętrznej instalacji wodno-kanalizacyjnej z uwzględnieniem wydzielenia pomieszczeń na łazienki oraz przyłączenia urządzeń sanitarnych w budynku Stępin 75-76, Długoleka

II. OPIS TECHNICZNY

DO ZGŁOSZENIA ROBÓT BUDOWLANYCH

„Projekt rozbudowy wewnętrznej instalacji wodno-kanalizacyjnej w 3 lokalach mieszkalnych z uwzględnieniem wydzielenia pomieszczeń na łazienki oraz przyłączenia urządzeń w budynku Stępin 75-76, Długoleka ”

INWESTOR: Zakład Usług Komunalnych Sp. Z o.o.
ul. Wilczycka 14
55-093 Kiełczów

ADRES INWESTYCJI: Długoleka, obręb Stępin
Ul. Stępin 75-76
Arkusze mapy nr 1, działka nr 425/5

Projektant: mgr inż. Piotr Ryglicki
Nr upr. 291/DOŚ/09

Grudzień 2012r.

1. Dane ogólne

1.1 Przedmiot inwestycji

Przedmiotem inwestycji jest rozbudowa wewnętrznej instalacji wodno – kanalizacyjnej z uwzględnieniem wydzielenia pomieszczeń na łazienki oraz przyłączenia urządzeń sanitarnych w budynku Stępin 75-76 w Długołęce na działce nr 425/5.

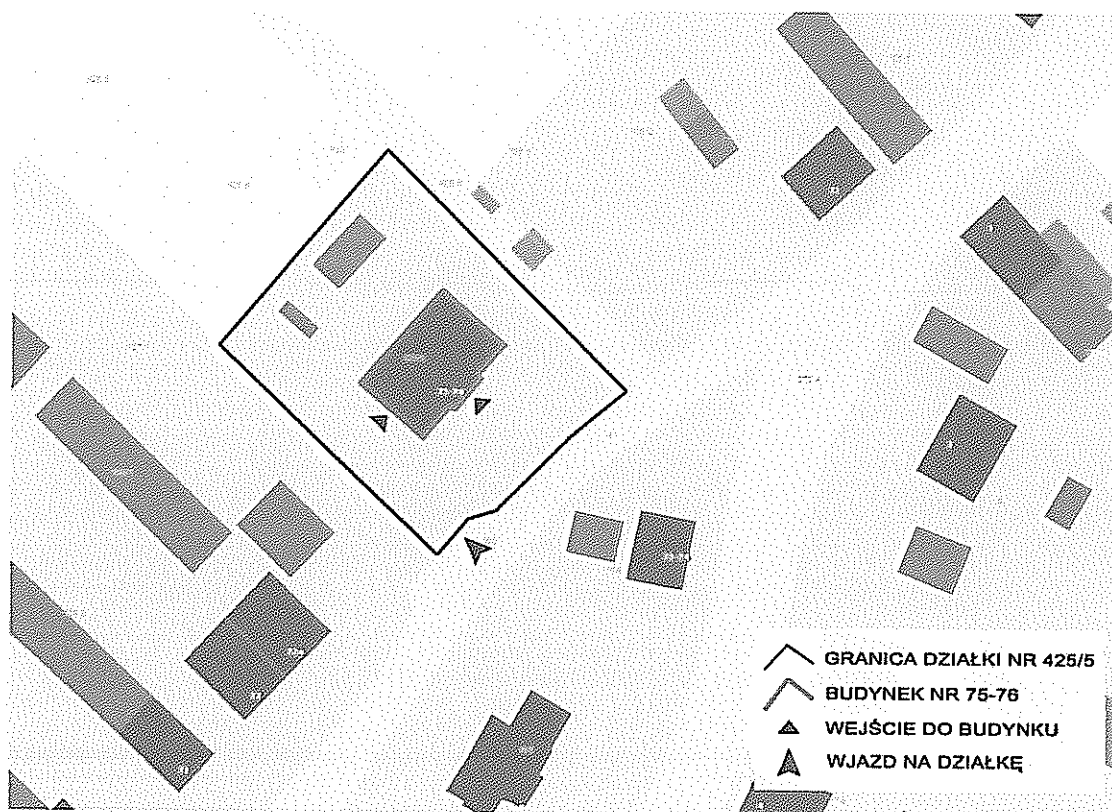
1.2 Podstawa opracowania

- Inwentaryzacja istniejącego obiektu
- Uzgodnienia z inwestorem dotyczące zakresu prac oraz przyjętych rozwiązań technicznych
- Obowiązujące przepisy oraz wiedza techniczna

2. Projekt zagospodarowania terenu

Inwestycja zlokalizowana jest na działce nr 425/5 przy drodze publicznej. Budynek mieszkalny znajdujący się na działce posiada przyłącza: elektroenergetyczne, teletechniczne, kanalizacyjne oraz wody. Z trzech stron działka graniczy z działkami o zabudowie mieszkaniowej a od strony południowo-wschodniej z ulicą publiczną. Budynek posiada dwa wejścia, jedno od strony południowo – wschodniej od ulicy, drugie od strony południowo- zachodniej, do którego prowadzi utwardzony podjazd od bramy wjazdowej od strony ulicy publicznej. Na działce znajdują się dwa obiekty gospodarcze od strony północno - zachodniej. Zagospodarowanie działki nie ulegnie zmianie po dokonaniu robót budowlanych będących przedmiotem opracowania.

Sytuację przedstawia poniższy schemat. Mapa oraz dane pobrane z Systemu Informacji Przestrzennej Powiatu Wrocławskiego (WroSIP).



3. Projekt architektoniczno- budowlany

3.1 Opis stanu istniejącego

Budynek mieszkalny wielorodzinny wolnostojący z poddaszem, całkowicie podpiwniczony, o układzie kalenicowym. Dach dwuspadowy kryty ceramiczną dachówką typu „Karpiówka”. Konstrukcja tradycyjna murowana.

Opracowanie dotyczy dwóch lokali mieszkalnych nr 4 i 5 znajdujących się na parterze budynku. Lokal nr 5 nie posiada łazienki ani kuchni. Lokal nr 4 posiada niezalegalizowany aneks kuchenny oraz WC, montaż przyborów sanitarnych został wykonany we własnym zakresie lokatorów.

Wymagane jest wydzielenie pomieszczeń na łazienki wraz z modernizacją i dostosowaniem istniejących wewnętrznych instalacji sanitarnych i elektrycznych do potrzeb nowych łazienek. Projekt instalacyjny i elektryczny stanowi odrębne opracowanie.

- Istniejący kanał kanalizacyjny przebiega poziomo pod stropem w piwnicy, odprowadza ścieki poza budynek do kanalizacji zbiorczej, do niego bezpośrednio dochodzą podejścia kanalizacyjne od poszczególnych urządzeń lub grupy urządzeń sanitarnych. Istniejące w lokalu nr 4 podejście kanalizacyjne należy zaślepić. Projektowany jest nowy pion kanalizacyjny wraz z odpowietrzeniem – wyprowadzeniem wywiewek na wysokość ok. 50cm ponad dach. Nowy pion połączony będzie z istniejącym kanałem kanalizacyjnym nowym podejściem pod stropem w piwnicy.

4. Opis projektowanych robót remontowych

4.1. Przed przystąpieniem do prac w obrębie przewidzianych robót należy:

- Zabezpieczyć folią posadzki tak, aby podczas wykonywanych prac nie przedostawały się zanieczyszczenia do pomieszczeń sąsiadujących, oraz na zewnątrz budynku,
- Zdjąć lub zabezpieczyć gniazda i oprawy świetlne w obrębie przewidzianych prac. Przewody elektryczne odizolować. Prace przygotowawcze związane z instalacjami elektrycznymi zlecić osobom uprawnionym,
- Zaślepić istniejące podejście instalacyjne instalacje oraz zdemontować urządzenia sanitarne (toaletę, oraz zlewozmywak wraz z baterią) w lokalu nr 4,
- Rozebrać ścianę gipsowo –kartonową pomiędzy lokalami.

4.2 Konstrukcja ściany wewnątrz projektowanych łazienek:

- Wydzielić pomieszczenia łazienek ścianką gipsowo – kartonową instalacyjną impregnowaną gr. 15,5 (GKF1) na szkieletie podwójnym i dwóch warstwach płyt z każdej strony np. ściany szkieletowe KNAUF lub równoważny, wypełnić wełną mineralną,
- Pozostałe ściany wydzielające łazienki zamontować jako ścianki gipsowo – kartonowe gr. 12,5 cm (GKF1) wypełnione wełną mineralną np. ściany szkieletowe KNAUF lub równoważny,
- Pozostałe ściany wydzielające sąsiednie lokale (poza obrębem łazienek) zamontować jako ścianki gipsowo – kartonowe gr. 12,5 cm wypełnione wełną mineralną np. ściany szkieletowe KNAUF lub równoważny.

4.2.1 Wykończenie ścian do wysokości 200cm (od strony łazienki):

- Na ścianach w obrębie kabiny prysznicowej wykonać izolację przeciwwilgociową powłokową stosując ATLAS WONDER W lub równoważny, w narożach zastosować taśmy izolacyjne stosując ATLAS HYDROBAND lub równoważny,
- Na warstwie zaprawy klejowej ATLAS INTER lub równoważny przykleić płytki ceramiczne do wysokości 2m PILCH MOCCA KREM SR-127 J, wymiar 17x45cm lub równoważny.

4.2.2 Wykończenie ścian powyżej wysokości 200cm (od strony łazienki):

- Zagruntować podłoże przed szpachlowaniem stosując Impregnat Wzmacniająco- Gruntujący Śnieżka SUPER-DOM lub równoważny,
- Zaszpachlować połączenia płyt używając taśmy wzmacniającej KNAUF FUGENFULLER lub równoważny,
- Wykonać gładź gipsową stosując gładź gipsową OMEGA lub równoważny,
- Zagruntować ściany pod malowanie stosując np. ŚNIEŻKA GRUNT lub równoważny,
- Dwukrotnie malować farbą emulsyjną z dodatkiem silikonu ŚNIEŻKA KUCHNIA I ŁAZIENKA lub równoważny, kolor K04 „Herbacziana Róża” RAL 9001 lub równoważny.

4.3 Ściany na całą wysokość od strony pomieszczenia mieszkalnego – wykończenie nowych ścian gipsowo – kartonowych wydzielających łazienkę oraz pozostałych nowych ścian wydzielających dwa lokale:

- Zagruntować podłoże przed szpachlowaniem stosując Impregnat Wzmacniająco- Gruntujący Śnieżka SUPER-DOM lub równoważny,
- Zaszpachlować połączenia płyt używając taśmy wzmacniającej KNAUF FUGENFULLER lub równoważny,
- Wykonać gładź gipsową stosując gładź gipsową OMEGA lub równoważny,
- Zagruntować ściany pod malowanie stosując np. ŚNIEŻKA GRUNT lub równoważny,
- Dwukrotnie malować farbą lateksową ŚNIEŻKA EMULSJA MAGNAT kolor biały lub równoważny.

4.4 Wykończenie sufitów:

- Usunąć luźne warstwy tynku z sufitów w obrębie projektowanych łazienek,
- Powierzchnię sufitów umyć, zeszkrobać ze starej powłoki malarskiej,
- Powierzchnię sufitów zmatować papierem ściernym,
- Wyrównać pasy tynków na brzdach po wymianie instalacji elektrycznej,
- Zagruntować podłoże przed szpachlowaniem stosując Impregnat Wzmacniająco- Gruntujący Śnieżka SUPER-DOM lub równoważny,
- Ubytki tynku o głębokości powyżej 1cm wypełnić tynkiem gipsowym stosując ACRYL-PUTZ FLEX ŚNIEŻKA lub równoważny,
- Wyrównać podłoże przez szpachlowanie stosując ACRYL-PUTZ START ŚNIEŻKA lub równoważny,
- Zagruntować sufity pod malowanie stosując np. ŚNIEŻKA GRUNT lub równoważny,

- o Dwukrotnie malować farbą emulsyjną z dodatkiem silikonu ŚNIEŻKA KUCHNIA I ŁAZIENKA, kolor K04 „Herbacciana Róża” RAL 9001 lub równoważny.

4.5 Podłoga:

- o Na obwodzie założyć dylatację z pianki,
- o Poprzykręcać klawiszujące i luźne deski wkrętami,
- o Zamocować płyty OSB gr. 2cm stosując OSB3 gr. 18mm KRONOPOL lub równoważny,
- o Pokryć podkładem ATLAS CERPLAST lub równoważny,
- o Wykonać izolację przeciwwilgociową powłokową stosując ATLAS WONDER W lub równoważny, w narożach zastosować taśmy izolacyjne stosując ATLAS HYDROBAND lub równoważny,
- o Przykleić płytki ceramiczne PILCH MOCCA SZARY PR 737 N lub równoważny na kleju ATLAS PLUS lub równoważny,
- o Zastosować listwę przejściową - profil skośny – łączący zabezpieczający krawędź płytek ceramicznych na styku z deskami podłogowymi.

4.5 Aneks kuchenny – fartuch z płytek ceramicznych o wymiarach 80x40cm:

- o Zagruntować podłoże stosując ATLAS UNI-GRUNT lub równoważny,
- o Na warstwie zaprawy klejowej ATLAS INTER lub równoważny przykleić płytki ceramiczne PILCH ETNA KREM PR-669 J lub równoważny.

4.6 Wentylacja:

- o Wentylację łazienek i aneksów kuchennych wykonać z rur Spiro o średnicy 120mm. Rury wyprowadzić na zewnątrz, zakończyć wentylatorem HTS VENT włączanym razem z oświetleniem łazienki lub równoważny,
- o Rury przechodzące nad aneksem kuchennym obudować płytami gipsowo- kartonowymi.

4.7 Elementy wyposażenia:

- o Zamontować ościeżnice PORTA SYSTEM z drzwiami PORTA MADRYT ze szczelinami wentylacyjnymi o pow. 200cm² o szerokości w świetle 80cm lub równoważny,
- o Zamontować umywalkę bez otworu na baterię KOŁO IDOL lub równoważny oraz przepływowy podgrzewacz wody Biawar OP-5U umywalkowy OSKAR lub równoważny,
- o Zamontować miskę kompaktową lejową KOŁO IDOL z odpływem poziomym lub równoważny,

- o Zamontować brodzik kwadratowy STANDARD PLUS 80, KOŁO SIMPLE, kabinę kwadratową AKORD 80, KOŁO Przepływowy podgrzewacz wody Biawar INSTANT-6 P prysznicowy VORTEX lub równoważne,
- o W ramach projektowanego aneksu kuchennego zamontować zlewozmywak SALSA DEANTE oraz przepływowy podgrzewacz wody Biawar OP-5U umywalkowy OSKAR lub równoważny,
- o Zamontować rozdrabniacze wc np. Sanibroyeur Silence lub równoważny.
- o Zamontować oprawy świetlne w kuchni i łazienkach stosując plafon Nowoczesne Ship 32010/17/10 Massive lub równoważny,
- o Zamontować w łazienkach gniazda na elektryczne podgrzewacze wody, pralki, elektryczne grzejniki oraz dodatkowe gniazda,
Zaleca się podtynkowo podłączyć elektryczny podgrzewacz prysznicowy.
- o Zamontować w aneksach gniazda na elektryczne podgrzewacze wody.

5. BHP

- o Wskazać środki techniczne i organizacyjne, zapobiegające niebezpieczeństwom wynikającym z wykonywania robót budowlanych w strefach szczególnego zagrożenia zdrowia lub w ich sąsiedztwie, w tym zapewnić bezpieczną i sprawną komunikację umożliwiającą szybką ewakuację.
- o Na wypadek pożaru, awarii i innych zagrożeń należy szczegółowo omówić z pracownikami kolejność i technikę prowadzenia robót rozbiórkowych, należy odłączyć lub zabezpieczyć uszkodzoną instalację elektryczną.
- o Prowadzenie robót budowlano-montażowych przeprowadzać pod nadzorem osób z odpowiednimi uprawnieniami.
- o Stanowiska pracy należy wyposażyć w środki ochrony indywidualnej.
- o Prace remontowe prowadzić tylko po jednej stronie, by druga stanowiła drogę ewakuacyjną na wypadek pożaru, awarii lub innych zagrożeń.

6. WARUNKI WYKONANIA I ODBIORU ROBÓT

- o Warunki szczegółowe wykonania Robót zawarte są w Warunkach Technicznych Wykonania i Odbioru Robót Budowlanych- Montażowych (tom I Budownictwo Ogólne).
- o Wykonawca robót jest odpowiedzialny za jakość ich wykonania oraz zgodność z Projektem Remontu.
- o Roboty należy prowadzić z przyjętymi do stosowania w Polsce normami, instrukcjami i przepisami.
- o Do odbioru wykonanych prac Wykonawca zobowiązany jest przedstawić:
 - Projekt Remontu z naniesionymi zmianami i uzupełnieniami dokonanymi w trakcie wykonywania robót
 - Aprobaty i atesty stosowanych materiałów

- o Wszystkie materiały użyte do wykonywania robót muszą odpowiadać wymaganiom zawartym w Projekcie Budowlanym oraz muszą posiadać świadectwa jakości producentów i uzyskać akceptację Inspektora Nadzoru.
- o Podstawą płatności są protokoły odbioru robót stwierdzające ich wykonanie zgodnie z umową i zakresem robót ujętym w projekcie Remontu i przedmiarze Robót.

7. SPIS RYSUNKÓW

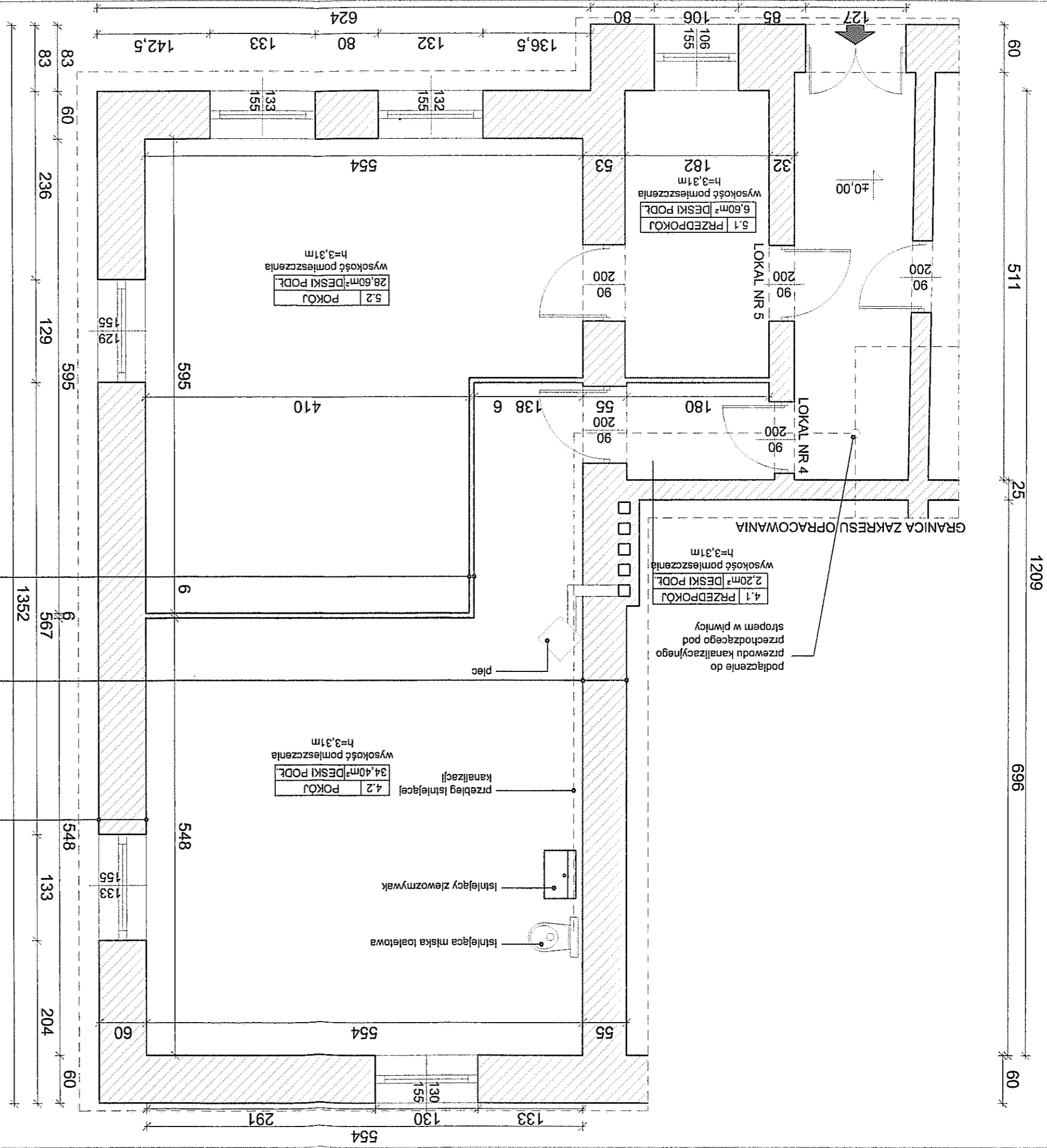
NR	TYTUŁ RYSUNKU	SKALA
I01	Rzut lokali mieszkalnych	1:50
P01	Rzut lokali mieszkalnych	1:50
P02	Rzut lokali – instalacje sanitarne	1:50

Opracował: mgr inż. Piotr Ryglicki

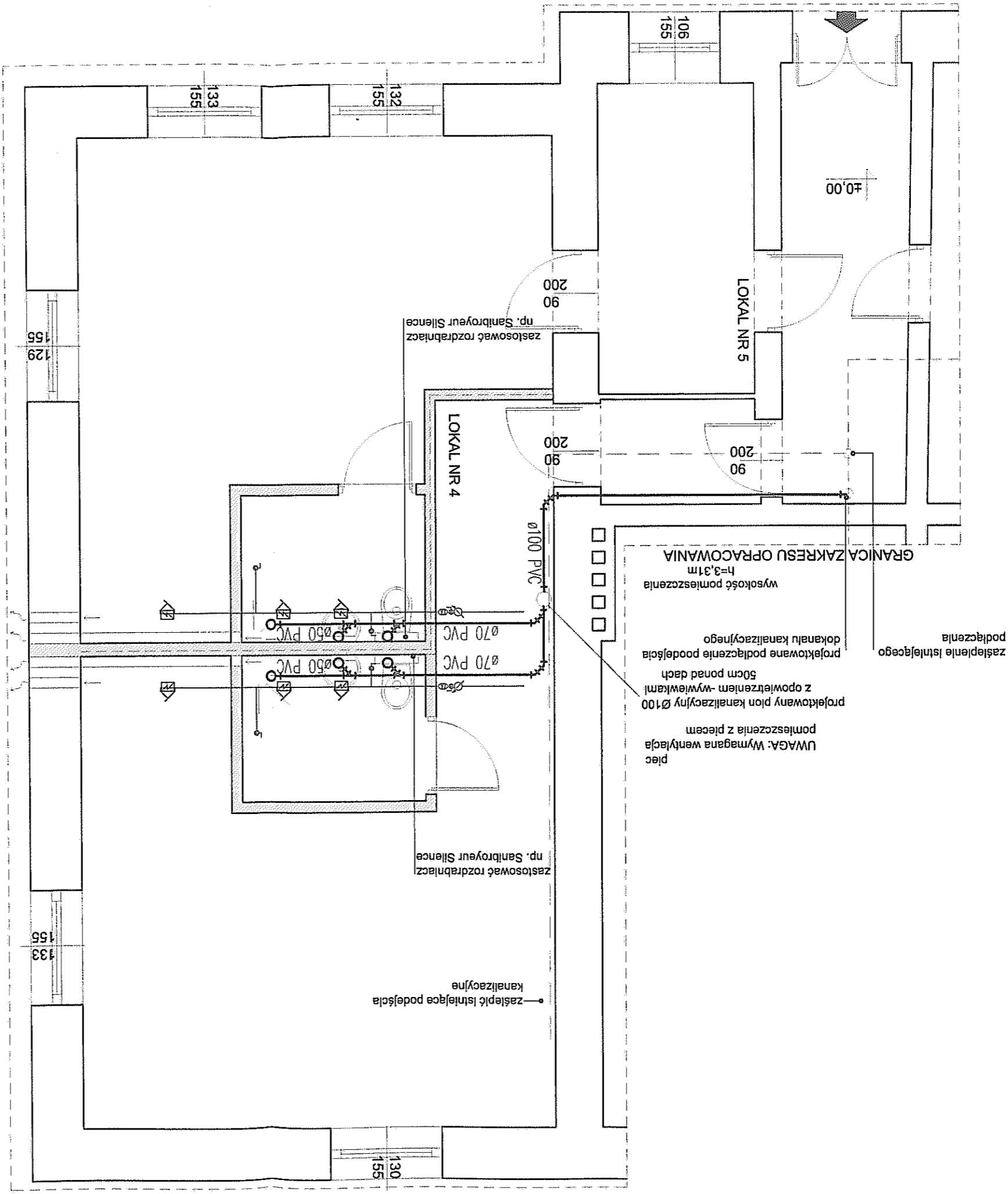
mgr inż. PIOTR RYGLICKI
Uprawnienia budowlane nr ewid. 291/005/00
do projektowania i kierowania robotami budowlanymi
bez ograniczeń w specjalności konstrukcyjno-budowlanej
członk nr DOB nr DOŚ/80/0123/10

PROJEKTANT	mgr inż. Piotr Rygielki	nr upr. 291/DOŚ/09	
INWESTOR	Zakład Usług Komunalnych ul. Wilczycka 14, 55-093 Kietczów		
OBIEKT	Dom wielorodzinny Długoleka, obręb Stępin ul. Stępin 75-76, arkusz mapy 1, działka nr 425/5		
RYSUNEK	Rzut parteru	DATA	ETAP
SKALA 1:50		grudzień 2012	PB
		INWENTARYZACJA	nr 101
		RYS.	

ściana zewnętrzna	tylnk cementowo-wapłenny	warstwa konstrukcyjna - cegła	puszka powietrzna	warstwa konstrukcyjna - cegła	tylnk cementowo-wapłenny	powłoka malarska
ściana wewnętrzna	tylnk cementowo-wapłenny	warstwa konstrukcyjna - cegła	tylnk cementowo-wapłenny	powłoka malarska	powłoka malarska	powłoka malarska
ściana działowa	tylnk cementowo-wapłenny	ściana G-K	tylnk cementowo-wapłenny	powłoka malarska	tylnk cementowo-wapłenny	powłoka malarska



PROJEKTANT		mgr inż. Piotr Rygliński		nr upr. 291/DDŚ/09		nr P02	
INWESTOR		Zakład Usług Komunalnych ul. Wilczycka 14, 55-093 Kleczków					
OBIEKT		Dom wielorodzinny Dugoleka, obręb Stęplin ul. Stęplin 75-76, arkusz mapy 1, działka nr 425/5					
RYSUNEK		Rzut parteru		DATA		nr P02	
skala 1:50		wod.-kan.		2012		RYS.	
RYSUNEK		Rzut parteru		DATA		nr P02	
skala 1:50		wod.-kan.		2012		RYS.	



- OZNACZENIA:
- — — — — przewód wody zimnej
 - — — — — przewód kanalizacji sanitarnej
 - ∅ — — — — — zestaw wodomierzowy z wodomierzem JS DN20 Q=2,5m³/h, zaworami odcinającymi DN25 oraz zaworem antyskażeniowym typu EA DN 25
 - △ — — — — — bateria czerpalna z i c.w.u.
 - ▭ — — — — — przepływowy podgrzewacz c.w.u.

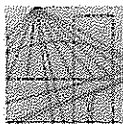
Projekt rozbudowy wewnętrznej instalacji wodno-kanalizacyjnej z uwzględnieniem wydzielenia pomieszczeń na łazienki oraz przyłączenia urządzeń sanitarnych w budynku Stępin 75-76, Długołęka

III. OŚWIADCZENIE PROJEKTANTÓW O SPORZĄDZENIU PROJEKTU

ZGODNIE Z OBOWIĄZUJĄCYMI PRZEPISAMI ORAZ

UPRAWNIENIA I ZAŚWIADCZENIA O PRZYNALEŻNOŚCI

DO IZBY INŻYNIERÓW BUDOWNICTWA



DOLNOŚLĄSKA
OKRĘGOWA
I Z B A
INŻYNIERÓW
BUDOWNICTWA

OKRĘGOWA KOMISJA KWALIFIKACYJNA

OKK.7131.7132-315/2008/09

Wrocław, dnia 21 grudnia 2009 r.

DECYZJA

Na podstawie art. 24 ust. 1 pkt 2 ustawy z dnia 15 grudnia 2000r. o samorządach zawodowych architektów, inżynierów budownictwa oraz urbanistów (Dz.U. z 2001r. Nr 5, poz. 42, z późn. zm.), art. 13 ust. 1 pkt 1 i 2 i ust. 2, art. 14 ust. 1 pkt 2 ustawy z dnia 7 lipca 1994r. Prawo budowlane (Dz.U. z 2006r. Nr 156, poz. 1118, z późn. zm.) i § 11 ust 1 pkt 1 rozporządzenia Ministra Transportu i Budownictwa z dnia 28 kwietnia 2006r. w sprawie samodzielnych funkcji technicznych w budownictwie (Dz.U. Nr 83, poz. 578, z późn. zm.), w związku z art. 104 Kodeksu postępowania administracyjnego (Dz.U. z 2000r. Nr 98, poz. 1071, z późn. zm.)

Okręgowa Komisja Kwalifikacyjna DOIIB

n a d a j e

Panu

Piotr Zbigniew Ryglicki

magister inżynier z kierunku budownictwo
urodzony dnia 19 marca 1979 r. we Wrocławiu

UPRAWNIENIA BUDOWLANE

numer ewidencyjny 291/DOŚ/09

w specjalności konstrukcyjno-budowlanej

do projektowania i do kierowania robotami budowlanymi bez ograniczeń

UZASADNIENIE

Okręgowa Komisja Kwalifikacyjna Dolnośląskiej Okręgowej Izby Inżynierów Budownictwa we Wrocławiu na podstawie protokołów z postępowania kwalifikacyjnego oraz z przeprowadzonego egzaminu stwierdza, że Pan Piotr Zbigniew Ryglicki posiada wymagane prawem: wykształcenie i praktykę zawodową oraz uzyskał pozytywny wynik egzaminu - konieczne do uzyskania uprawnień budowlanych w specjalności konstrukcyjno-budowlanej do projektowania i do kierowania robotami budowlanymi bez ograniczeń.

Szczegółowy zakres uprawnień jest określony na odwozie niniejszej decyzji.

Pouczenie

- Zgodnie z art. 12 ust. 7 w/w ustawy Prawo budowlane – podstawę do wykonywania samodzielnych funkcji technicznych w budownictwie stanowi wpis, w drodze decyzji, do centralnego rejestru Głównego Inspektora Nadzoru Budowlanego oraz wpis na listę członków właściwej izby samorządu zawodowego, potwierdzony zaświadczeniem wydanym przez tę izbę, z określonym w nim terminem ważności.
- Od niniejszej decyzji służy odwołanie do Krajowej Komisji Kwalifikacyjnej Polskiej Izby Inżynierów Budownictwa w Warszawie, za pośrednictwem Okręgowej Komisji Kwalifikacyjnej DOIIB we Wrocławiu w terminie 14 dni od dnia jej doręczenia.

Otrzymują:

- Pan Piotr Zbigniew Ryglicki
Ul. Lwa Tołstoja 11/4
56-400 Oleśnica
- Okręgowa Rada Izby
- Główny Inspektor
Nadzoru Budowlanego
- a/a



Skład orzekający OKK

DOLNOŚLĄSKA OKRĘGOWA
IZBA INŻYNIERÓW BUDOWNICTWA

Mgr inż. Bronisław Wosiek
Przewodniczący
Okręgowej Komisji Kwalifikacyjnej

1. mgr inż. Bronisław Wosiek

2. prof. dr inż. Kazimierz Czaplinski

3. mgr inż. Małgorzata Mikołajewska-
Janiaczyk

ZA ZGODNOŚĆ
Z ORYGINAŁEM

Pan Piotr Zbigniew Ryglicki jest uprawniony:

W specjalności **konstrukcyjno-budowlanej** - na podstawie art. 12 ust. 1 pkt 1 i 2 i art. 13 ust. 3 i 4 ustawy Prawo budowlane, w związku z § 17 ust. 1 rozporządzenia Ministra Transportu i Budownictwa z dnia 28 kwietnia 2006r. w sprawie samodzielnych funkcji technicznych w budownictwie - do:

- projektowania obiektu budowlanego w zakresie sporządzania projektu architektoniczno-budowlanego w odniesieniu do konstrukcji obiektu,
- sprawdzania projektów budowlanych i sprawowania nadzoru autorskiego,
- kierowania budową lub innymi robotami budowlanymi w odniesieniu do konstrukcji obiektu oraz architektury obiektu,
- kierowania wytwarzaniem konstrukcyjnych elementów budowlanych oraz nadzoru i kontroli technicznej wytwarzania tych elementów,
- wykonywania nadzoru inwestorskiego,
- sprawowania kontroli technicznej utrzymania obiektów budowlanych **bez ograniczeń w zakresie w/w specjalności.**

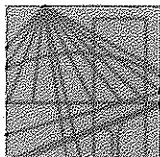
Na podstawie § 15 w/w rozporządzenia Ministra Transportu i Budownictwa z dnia 28 kwietnia 2006r. w sprawie samodzielnych funkcji technicznych w budownictwie - uprawnienia niniejsze uprawniają do sporządzania projektów zagospodarowania działki lub terenu w zakresie specjalności konstrukcyjno-budowlanej.

ZA ZGODNOŚĆ
Z ORYGINAŁEM

Skład orzekający OKK
DOLNOŚLĄSKA OKRĘGOWA
IZBA INŻYNIERÓW BUDOWNICTWA

Mgr inż. Bronisław Wośiek
Przewodniczący
Okręgowej Komisji Kwalifikacyjnej

1. mgr inż. Bronisław Wośiek
2. prof. dr inż. Kazimierz Czaplirski
3. mgr inż. Małgorzata Mikołajewska-
Janiaczyk



DOLNOŚLĄSKA
OKRĘGOWA
I Z B A
INŻYNIERÓW
BUDOWNICTWA

Wrocław, dn. 2012-02-23

ZAŚWIADCZENIE

Pan/Pani **Piotr Zbigniew Ryglicki**
nazwisko rodowe
miejsce zamieszkania **ul. Tolstoja 11/4**
56-400 Oleśnica

jest członkiem
Dolnośląskiej Okręgowej Izby Inżynierów Budownictwa
o numerze ewidencyjnym **DOŚ/BO/0123/10**
i posiada wymagane ubezpieczenie od odpowiedzialności cywilnej.

Niniejsze zaświadczenie jest ważne
od dnia **2012-03-01** do dnia **2013-02-28**

ZA ZGODNOŚĆ
Z ORYGINAŁEM

DOLNOŚLĄSKA OKRĘGOWA
IZBA INŻYNIERÓW BUDOWNICTWA
[Signature]
mgr inż. Robert Olichwer
Zastępca Przewodniczącego Rady
.....
(pieczęć i podpis Przewodniczącego Rady DOIIB)

Termin ważności niniejszego zaświadczenia można sprawdzić
na stronie www.piib.org.pl w zakładce „Lista członków”